

© Copyright 2020 ATEN® International Co., Ltd.
 ATEN and the ATEN logo are trademarks of ATEN International Co., Ltd. All rights reserved. All other trademarks are the property of their respective owners.

Part No. PAPE-1223-Q60G Printing Date: 05/2020



CS1953 3-Port USB-C DisplayPort Hybrid KVM™ Switch

Hardware Review

Front View

- Remote Port Selector Jack
- Audio Jack
- USB 3.1 Gen1 Peripheral Port

Top View

- LED Status Panel
- Port Selection Pushbuttons

Rear View

- Grounding Terminal
- 4K Resolution Switch
- Console Ports Section
- USB-C Port
- Power Jack
- Audio Jack
- USB 3.1 Gen1 Peripheral Port
- KVM Ports Section

Hardware Installation

1. Ground the CS1953 by connecting one end of a grounding wire to the Grounding Terminal and the other end to a suitable grounding object.

- Plug your USB keyboard and USB mouse into the USB console ports from the Console Ports Section located on the unit's rear panel and power on the monitor.
- Plug your monitor into the DisplayPort console port from the Console Ports Section located on the unit's rear panel and power on the monitor.
- Plug your speakers into the Audio Jacks located on the unit's front and rear panel. The speakers plugged into the front panel have priority over those plugged into the rear panel.

5. Using the DisplayPort cable, plug the DisplayPort connector into any available DisplayPort port on the KVM Ports Section of the switch (CPU 1 and CPU 2), then plug the USB 3.0 cable and audio cable into their corresponding ports.

6. At the other end of the cables from step 5, plug the DisplayPort cable, USB 3.0 cable, and audio cable into their respective ports on the computer. Repeat steps 5, and 6 for other PC systems you are installing.

7. Using the USB-C cable, plug the USB-C connector into the USB-C port on the KVM Ports Section of the switch (CPU 3), then plug the audio cable into its corresponding port.

8. Switch the 4K Resolution Switch to set a 4K resolution between 4K60 and 4K30 for USB-C device connected to CPU 3.

9. (a) When the switch is set to 4K60, the CPU 3 provides 4K @ 60Hz refresh and USB 2.0 data transfer rates.
 (b) When the switch is set to 4K30, the CPU 3 provides 4K @ 30Hz refresh and USB 3.1 Gen1 data transfer rates.

10. (Optional) Plug your USB peripherals into the front or rear USB 3.1 Gen1 Peripheral Ports.

11. (Optional) If you choose to use the remote port selector, plug its cable into the Remote Port Selector Jack, located on the unit's front panel.

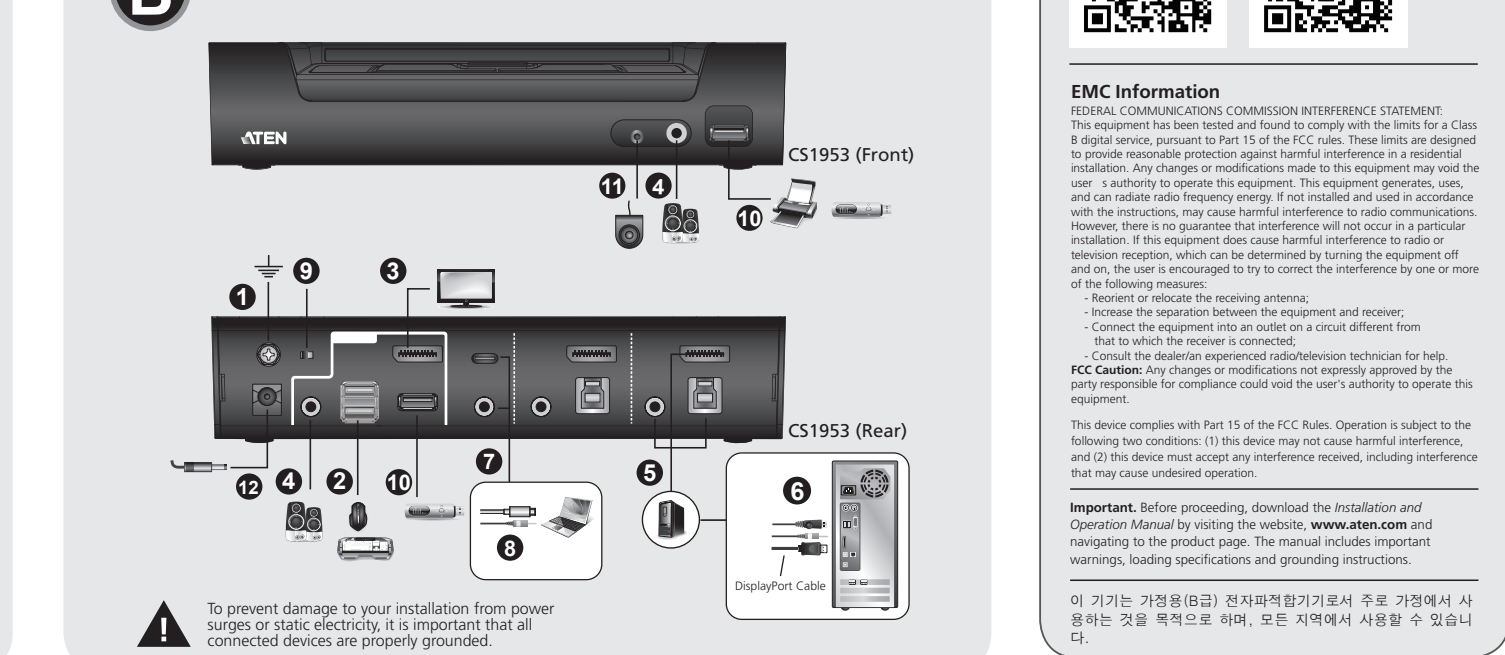
12. (Optional) Plug a power adapter into an AC power source, then plug the power adapter cable into the switch's Power Jack.

13. (Optional) The unit can be bus-powered by the connected KVM sources via USB ports. Please see Powering the Unit.

Package Contents

- 1 CS1953 3-Port USB-C DisplayPort Hybrid KVM™ Switch
- 2 DisplayPort 1.2 Cables
- 2 USB 3.0 Type-A to Type-B Cables
- 1 USB-C Cable
- 3 Audio Cables
- 1 Remote Port Selector
- 1 User Instructions

Hardware Installation



To prevent damage to your installation from power surges or static electricity, it is important that all connected devices are properly grounded.

2. This power adapter is not included in the package contents. It is available with a separate purchase, please contact your ATEN dealer for more information.

Powering the Unit

It is strongly recommended that you fully power the unit. To do so, connect all three KVM USB ports to powered sources or connect the optional power adapter. A fully powered unit allows you to have the keyboard, mouse, monitor and USB peripherals fully operational.

If you want to power your USB-C compliant device through the unit (power delivery function), connect the optional power adapter.

1. Connecting at least two USB-B ports to KVM sources (e.g. PC) to allow normal operation of the keyboard, mouse and monitor.
2. The USB-C device must itself be powered (e.g. a laptop connected by its own power adapter).
3. This power adapter is not included in the package contents. It is available with a separate purchase, please contact your ATEN dealer for more information.

Operation

There are four convenient methods to switch between the computers: Manual - by pressing the Port Selection Pushbuttons on the front panel; Mouse - by clicking the scroll wheel of the mouse; Hotkey - by entering combinations on the keyboard; and Remote Port Selector - by pressing the button on the Remote Port Selector.

Hotkey Setting Mode (HSM)

Hotkey Setting Mode is used to set functions on the switch. Invoke HSM and then press a key in the table below. Follow the steps below to invoke HSM and perform a hotkey function.

1. Press and hold down the [Num Lock] key.
2. Press and release the [-] key.
3. Release the [Num Lock] key.
4. Press the hotkey to perform the desired function. Refer to the table below for the function.

HSM Summary Table

Key	Function
[H]	Toggles between the default ([Num Lock] [-]) and alternate ([Ctrl] [F12]) HSM invocation keys.
[T]	Toggles between the default ([Scroll Lock] [Scroll Lock]) and alternate ([Ctrl] [Ctrl]) Port Switching keys.
[F4]	Prints the switch's current settings via a text editor or word processor.
[X] [Enter]	Enables/disables Hotkey Port Switching.
[R] [Enter]	Resets the Hotkey settings to their default status.
[u] [p] [r] [a] [d] [e] [Enter]	Invokes Firmware Upgrade Mode.
[M]	Enables/disables keyboard emulation.
[M]	Enables/disables mouse emulation.

This device complies with Part 15 of the FCC Rules. Operation is subject to the following two conditions: (1) this device may not cause harmful interference, and (2) this device must accept any interference received, including interference that may cause undesired operation.

Important: Before proceeding, download the installation and Operator Manual by visiting the website, www.aten.com and navigating to the product page. The manual includes important warnings, loading specifications and grounding instructions.

이 기기는 가용성 (비준) 전자파 적합기로서 주로 가정에서 사용되는 것을 목적으로 하며, 모든 지역에서 사용할 수 있습니다.

Commutateur KVM™ clavier-vidéo-souris-périphérique DisplayPort USB-C hybride à 3 ports (CS1953)

Description de l'appareil

Vue de face

- Prise de sélection du port distant
- Prise audio
- Port de périphérique USB 3.1 Gén 1

Vue de dessus

- Bouton du voyant d'état
- Boutons-poussoirs de sélection des ports

Vue de dos

- Prise terre
- Commutateur de résolution 4K
- Section ports console
- Port USB-C
- Prise d'alimentation
- Prise audio
- Port de périphérique USB 3.1 Gén 1
- Section ports KVM

Installation matérielle

1. Mettez à la terre le commutateur CS1953 en connectant l'une des extrémités du câble de terre à la borne de terre et l'autre extrémité à un objet adapté mis à la terre.

- Branchez votre clavier USB et votre souris USB aux ports de la console USB à partir de la section des ports de console situés sur le panneau arrière de l'appareil.
- Branchez votre moniteur dans le port de console DisplayPort à partir de la section de ports de console situés sur le panneau arrière de l'appareil.
- Branchez vos enceintes acoustiques dans les prises audio situées sur la façade et le panneau arrière de l'appareil. Les haut-parleurs branchés sur le panneau avant ont priorité sur ceux branchés sur le panneau arrière.

5. À l'aide d'un câble DisplayPort, branchez le connecteur DisplayPort à un port DisplayPort quelconque disponible de la section des ports d'interface vidéo du commutateur (CPU 1 et CPU 2), puis branchez le câble USB 3.0 et le câble audio dans leurs ports correspondants.

6. À l'autre extrémité des câbles de l'étape 5, branchez le câble DisplayPort, le câble USB 3.0 et le câble audio à leurs ports correspondants sur l'ordinateur. Répétez les étapes 5 et 6 pour les autres systèmes informatiques/ordinateurs que vous devez installer.

7. À l'aide d'un câble USB-C, branchez le connecteur USB-C à un port USB-C de la section des ports clavier-vidéo-souris du commutateur (CPU 3), puis branchez le câble audio dans son port correspondant.

8. À l'autre extrémité des câbles de l'étape 7, branchez le câble USB-C et le câble audio à leurs ports correspondants sur le dispositif USB-C.

9. Remarque : Pour que la sortie vidéo fonctionne via un port USB-C, le dispositif doit prendre en charge le DP Alt.

10. Réglez le commutateur de résolution 4K sur une position 4K entre 4K60 et 4K30 pour le dispositif USB-C connecté à CPU 3.

(a) Lorsque le commutateur est réglé sur 4K60, le module CPU 3 fournit une résolution 4K à 60 Hz et des vitesses de transmission de données USB 2.0.

(b) Lorsque le commutateur est réglé sur 4K30, le module CPU 3 fournit une résolution 4K à 30 Hz et des vitesses de transmission de données USB 3.1 Gén 1.

11. (Facultatif) Branchez vos périphériques USB aux ports de périphérique USB 3.1 Gén 1 situés à l'avant de l'appareil.

12. (Facultatif) Si vous choisissez d'utiliser le sélecteur de ports distants, branchez son câble dans la prise du sélecteur de ports distants située sur la façade de l'appareil.

13. (Facultatif) Branchez un adaptateur d'alimentation à une source d'alimentation secteur, puis branchez le câble de l'adaptateur d'alimentation à la prise d'alimentation du commutateur.

Remarque : 1. L'appareil peut être alimenté par le bus des sources clavier-vidéo-souris (KVM) connectées via les ports USB. Veuillez vous reporter au paragraphe « Alimentation de l'appareil ».

2. Cet adaptateur d'alimentation n'est pas fourni avec l'emballage. Il est disponible séparément en achetant un adaptateur d'alimentation compatible.

3. Mettez sous tension les ordinateurs et l'appareil USB-C.

Alimentation de l'appareil

Il est fortement recommandé d'alimenter entièrement l'appareil. Pour cela, connectez les trois ports USB clavier-vidéo-souris à des sources d'alimentation ou branchez l'adaptateur d'alimentation en option. Un appareil entièrement alimenté permet de faire pleinement fonctionner le clavier, la souris, le moniteur et les périphériques USB.

Si vous souhaitez alimenter votre dispositif compatible USB-C via l'appareil (fonction de distribution de l'alimentation), branchez l'adaptateur d'alimentation en option.

Le tableau ci-après récapitule les fonctions d'alimentation :

Source(s) d'alimentation	Fonction et appareils alimentés
2 USB-B ¹ + 1 USB-C ²	Clavier, vidéo, souris et périphérique USB
Adaptateur d'alimentation ³	Clavier, vidéo, souris, périphérique USB et charge USB-C

Remarque : 1. Connexion d'au moins deux ports USB-B aux sources clavier-vidéo-souris (p. ex. ordinateur) pour un fonctionnement normal du clavier, de la souris et du moniteur.

2. Le dispositif USB-C doit être lui-même alimenté (p. ex. un ordinateur portable connecté à son propre adaptateur d'alimentation).

3. Cet adaptateur d'alimentation n'est pas fourni avec l'emballage. Il est disponible séparément à la vente. Veuillez contacter votre fournisseur ATEN pour plus d'informations.

Fonctionnement

Quatre méthodes de commutation entre les ordinateurs sont à disposition : - Manuel - en appuyant sur les boutons-poussoirs de sélection des ports ; - Souris - en cliquant sur la molette de défilement de la souris ; - Touche de raccourci : en utilisant une combinaison de touches de clavier ; - Sélecteur de ports distants - en appuyant sur le bouton du sélecteur de ports distants.

13. Schalten Sie die Computer und das USB-C-Gerät ein.

Stromversorgung des Geräts

Es wird ausdrücklich empfohlen, das Gerät vollständig mit Strom zu versorgen. Verbinden Sie hierfür alle drei KVM-USB-Ports mit angeschalteten Quellen oder schließen Sie den optional erwerbbares Netzadapter an. Ein vollständig mit Strom versorgtes Gerät ermöglicht Ihnen, dass die Tastatur, die Maus, der Monitor und die USB-Peripheriegeräte voll funktionsfähig sind.

Wenn Sie Ihr USB-C-Gerät mit Strom versorgen möchten (Strombereitstellungsfunktion), dann schließen Sie den optionalen Netzadapter an.

Nachstehend finden Sie eine zusammenfassende Tabelle:

Stromquelle(n)	Mit Strom versorgte Geräte und Funktionen
2 x USB-B ¹ + 1 USB-C ²	Tastatur, Video, Maus, USB-Peripheriegeräte
Netzadapter ³	Tastatur, Video, Maus, USB-Peripheriegeräte und USB-C-Laden

Hinweis: 1. Verbinden Sie mindestens zwei USB-B-Ports mit KVM-Quellen (z. B. PCs), um die normale Funktionalität von Tastatur, Maus und Monitor zu ermöglichen.

2. Das USB-C-Gerät muss eigenständig mit Strom versorgt werden (z. B. der verbundene Laptop über seinen eigenen Netzadapter).

3. Dieser Netzadapter ist nicht im Lieferumfang enthalten. Sie können ihn als Zubehör erwerben. Setzen Sie sich für weitere Informationen hierzu mit Ihrem ATEN-Händler in Verbindung.

Bedienung

Für das komfortable Umschalten zwischen den Computern stehen Ihnen vier Methoden zur Verfügung: Manuell - durch Drücken der Portwahl-Drucktasten auf der Gerätevorderseite; Maus - durch Drücken des Mausrades; Schnellwahl-taste - durch Drücken von Tastenkombination auf der Tastatur und Remoteportwähler - durch Drücken der Taste des Remoteportwählers.

Mode de réglage des touches de raccourci (HSM)

Le mode de réglage des touches de raccourci est utilisé pour régler les fonctions du commutateur. Appelez l'HSM puis appuyez sur une touche du tableau ci-dessous. Suivez les étapes ci-dessous pour appeler l'HSM et exécuter une fonction de raccourci.

1. Appuyez sur la touche [Num Lock] et maintenez-la.
2. Appuyez et relâchez la touche [-].
3. Relâchez la touche [Num Lock].
4. Appuyez sur la touche de raccourci pour exécuter la fonction souhaitée. Reportez-vous au tableau ci-dessous pour la fonction.

Tableau récapitulatif HSM

Touche	Fonction
[H]	Bascule entre les touches de lancement HSM par défaut ([Num Lock] [-]) et les alternatives ([Ctrl] [F12]).
[T]	Bascule entre les touches de commutation de port par défaut ([Scroll Lock] [Scroll Lock]) et ([Ctrl] [Ctrl]) en alternative.
[F4]	Imprime les réglages actuels du commutateur via un éditeur de texte ou un traitement de texte.
[X] [Enter]	Active/désactive la commutation de port par touche de raccourci.
[R] [Enter]	Reinitialise les paramètres de touche de raccourci à leurs valeurs par défaut.
[u] [p] [r] [a] [d] [e] [Enter]	appelle le mode de mise à niveau du firmware.
[M]	Active/désactive l'émulation du clavier.
[M]	Active/désactive l'émulation de la souris.

Cet appareil est conforme à la norme CE. Veuillez contacter votre fournisseur ATEN pour plus d'informations.

CS1953 – 3-Port-Hybrid-KVM™-Switch mit DisplayPort und USB-C-Port

Hardwareübersicht

Ansicht von vorn

- Remoteportwählerbuchse
- Audiobuchse
- USB 3.1 Gen 1-Peripheriegeräteport

Ansicht von oben

- LED-Statusanzeigefeld
- Portwahl-Drucktasten

Ansicht von hinten

- Erdungsklemme
- 4K-Auflösung-Umschalter
- Abchnitt Konsolenports
- USB-C-Port
- Netzadapterbuchse
- Audiobuchse
- USB 3.1 Gen 1-Peripheriegeräteport
- Abchnitt KVM-Ports

Installation der Hardware

- Erdnen Sie den CS1953, indem Sie ein Ende der Erdungsleitung an die Erdungsklemme anschließen und das andere Ende mit einem geeigneten geerdeten Gegenstand verbinden.
- Hinterrückseite des Geräts: Eine ordnungsgemäße Erdung hilft dabei, Schäden am Gerät durch Überspannung oder elektrostatische Aufladung vorzubeugen.
- Verbinden Sie Ihre USB-Tastatur und Ihre USB-Maus mit den USB-Konsolenports des Konsolenportschnitts auf der Rückseite des Geräts.
- Verbinden Sie Ihren Monitor mit dem DisplayPort-Konsolenport des Konsolenportschnitts auf der Rückseite des Geräts und schließen den Monitor ein.
- Drücken Sie Ihre Lautsprecher auf der Vorder- und Rückseite des Geräts. Die auf der Vorderseite des Geräts angeschlossenen Lautsprecher haben vor den auf der Rückseite des Geräts angeschlossenen Lautsprechern Priorität.

5. Stecken Sie den Stecker des DisplayPort-Kabels in einen freien DisplayPort-Port des KVM-Portschnitts des Switches (CPU 1 und CPU 2) und anschließend das USB 3.0-Kabel und das Audiokabel in die entsprechenden Ports.

6. Das Gerät kann während des Aufbaus in dem USB-Modus (CPU 1) oder in dem USB-Modus (CPU 2) angesteckt sind.

7. Stellen Sie die noch freien Stecker des DisplayPort-, USB 3.0- und Audiokabels aus Schritt 5 in die jeweils für sie vorgesehenen Ports des Computers. Wiederholen Sie die Schritte 5 und 6 für weitere zu installierende PC-Systeme.

8. Stecken Sie den Stecker des USB-C-Kabels in den USB-C-Port des KVM-Portschnitts des Switches (CPU 3) und anschließend den Stecker des Audiokabels in den entsprechenden Port.

9. Stecken Sie die noch freien Stecker des USB-C- und Audiokabels aus Schritt 7 in die jeweils für sie vorgesehenen Ports des Computers.

Hinweis: Für eine Videoausgabe über einen USB-C-Port muss das Gerät den alternativen DisplayPort-Modus (DP Alt) unterstützen.

10. Wählen Sie mit Hilfe des 4K-Auflösung-Umschalters für das an CPU 3 angeschlossene USB-C-Gerät entweder die 4K-Auflösung 4K60 aus oder die 4K-Auflösung bei 30 Hz.

(a) Wenn Sie mit dem Umschalter 4K60 auswählen, dann stellt CPU 3 eine 4K-Auflösung bei 60 Hz und USB 2.0-Datenübertragungsraten bereit.

(b) Wenn Sie mit dem Umschalter 4K30 auswählen, dann stellt CPU 3 eine 4K-Auflösung bei 30 Hz und USB 3.1 Gen 1-Datenübertragungsraten bereit.

11. (Optional) Verbinden Sie Ihre USB-Peripheriegeräte mit den USB 3.1 Gen 1-Ports auf der Vorder- oder Rückseite des Geräts.

12. (Optional) Wenn Sie den Remoteportwähler benutzen möchten, dann schließen Sie sein Kabel an der Remoteportwählerbuchse auf der Vorderseite des Geräts an.

13. (Optional) Schließen Sie einen Netzadapter an einer AC-Stromquelle an und stecken Sie den DC-Stecker das Netzadapterkabels in die Netzadapterbuchse des Switchs.

Hinweis: 1. Das Gerät kann durch die verbundenen KVM-Quellen über die USB-Ports mit Strom versorgt werden. Schließen Sie hierfür unter „Stromversorgung des Geräts“ nach.

2. Dieser Netzadapter ist nicht im Lieferumfang enthalten. Sie können ihn als Zubehör erwerben. Setzen Sie sich für weitere Informationen hierzu mit Ihrem ATEN-Händler in Verbindung.

3. Metzen Sie das Gerät mit Strom versorgen möchten (Strombereitstellungsfunktion), dann schließen Sie den optionalen Netzadapter an.

Nachstehend finden Sie eine zusammenfassende Tabelle:

Funktion	Benötigte Stromversorgung
2 x USB-B ¹ + 1 USB-C ²	Tastatur, Video, Maus, USB-Peripheriegeräte
Netzadapter ³	Tastatur, Video, Maus, USB-Peripheriegeräte und USB-C-Laden

Hinweis: 1. Verbinden Sie mindestens zwei USB-B-Ports mit KVM-Quellen (z. B. PCs), um die normale Funktionalität von Tastatur, Maus und Monitor zu ermöglichen.

2. Das USB-C-Gerät muss eigenständig mit Strom versorgt werden (z. B. der verbundene Laptop über seinen eigenen Netzadapter).

3. Dieser Netzadapter ist nicht im Lieferumfang enthalten. Sie können ihn als Zubehör erwerben. Setzen Sie sich für weitere Informationen hierzu mit Ihrem ATEN-Händler in Verbindung.

4. Wechseln Sie den Umschalter von 4K60 auf 4K30, wenn Sie eine 4K-Auflösung bei 30 Hz und USB 3.1 Gen 1-Datenübertragungsraten benötigen.

5. Wenn Sie mit dem Umschalter 4K60 auswählen, dann stellt CPU 3 eine 4K-Auflösung bei 60 Hz und USB 2.0-Datenübertragungsraten bereit.

6. Wenn Sie mit dem Umschalter 4K30 auswählen, dann stellt CPU 3 eine 4K-Auflösung bei 30 Hz und USB 3.1 Gen 1-Datenübertragungsraten bereit.

7. Verbinden Sie Ihre USB-Peripheriegeräte mit den USB 3.1 Gen 1-Ports auf der Vorder- oder Rückseite des Geräts.

8. Verbinden Sie Ihren Monitor mit dem DisplayPort-Konsolenport des Konsolenportschnitts auf der Rückseite des Geräts und schließen den Monitor ein.

9. Drücken Sie Ihre Lautsprecher auf der Vorder- und Rückseite des Geräts. Die auf der Vorderseite des Geräts angeschlossenen Lautsprecher haben vor den auf der Rückseite des Geräts angeschlossenen Lautsprechern Priorität.

CS1953 Commutador híbrido KVM™ DisplayPort USB-C de 3 puertos

Reseña del hardware

Vista frontal

- Conector selector de puerto remoto
- Entrada de audio
- Puerto periférico USB 3.1 Gen1

Vista superior

- PANEL de estado led
- Botones de selección de puerto

Vista posterior

- Toma de tierra
- Comutador de resolución 4K
- Sección de puertos de consola
- Puerto USB-C
- Entrada de alimentación
- Entrada de audio
- Puerto periférico USB 3.1 Gen1
- Sección de puertos KVM

Instalación del hardware

- Conecte a tierra el CS1953 conectando un extremo de un cable de conexión a tierra al terminal de conexión a tierra en el otro extremo a un objeto conectado a tierra adecuadamente.
- Nota: No omita este paso. Una conexión a tierra adecuada ayuda a evitar daños en la unidad por sobretensiones o electricidad estática.
- Conecte el teclado USB y el ratón USB a los puertos de consola USB de la sección de puertos de consola ubicada en el panel posterior de la unidad.
- Conecte el monitor al puerto de consola DisplayPort de la sección de puertos de consola ubicada en el panel posterior de la unidad y encienda el monitor.
- Conecte los altavoces a las entradas de audio ubicadas en el panel frontal y posterior de la unidad. Los altavoces conectados en el panel frontal tienen prioridad sobre los conectados en el panel posterior.

5. Con el cable DisplayPort, conecte el conector DisplayPort a cualquier puerto DisplayPort disponible en la sección de puertos de interfaz de video del commutador (CPU 1 y CPU 2) y luego conecte el cable USB 3.0 y el cable de audio a sus puertos correspondientes.

6. En el otro extremo de los cables del paso 5, conecte el cable DisplayPort, el cable USB 3.0 y el cable de audio a sus respectivos puertos del ordenador. Repita los pasos 5 y 6 para otros sistemas de PC que esté instalando.

7. Con el cable USB-C, conecte el conector USB-C al puerto USB-C de la sección de puertos KVM del commutador (CPU 3) y luego conecte el cable de audio a su puerto correspondiente.

8. En el otro extremo de los cables del paso 7, conecte el cable USB-C y el cable de audio a sus respectivos puertos del dispositivo USB-C.

9. Nota: Para que la salida de video funcione a través de un puerto USB-C, el dispositivo debe ser compatible con el modo DP Alt.

10. Camb

