

CL3800

Short Depth 18.5" USB HDMI DVI VGA Dual Rail LCD Console Quick Start Guide

© Copyright 2018 ATEN® International Co., Ltd. ATEN and the ATEN logo are trademarks of ATEN International Co., Ltd. All rights reserved. All other trademarks are the property of their respective owners.

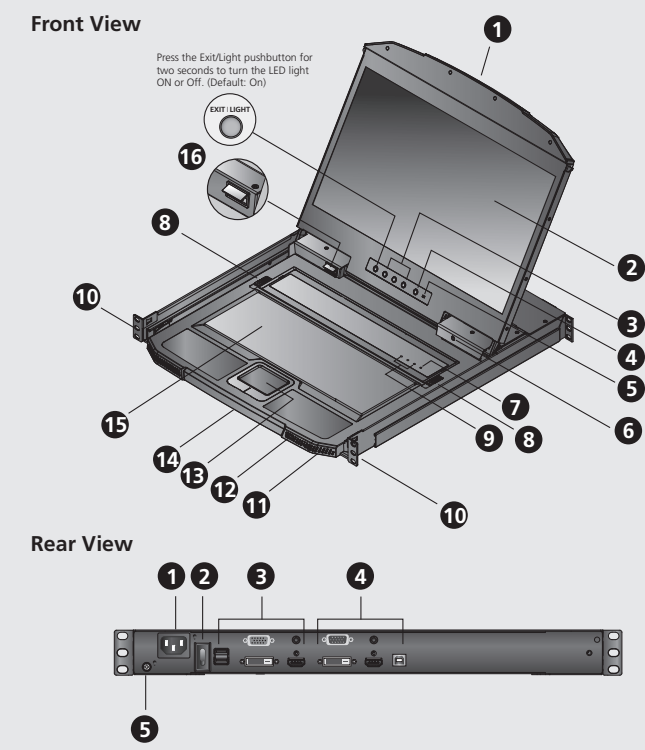
This product is RoHS compliant.

Part No. PAPE-1223-L11G Printing Date: 07/2018

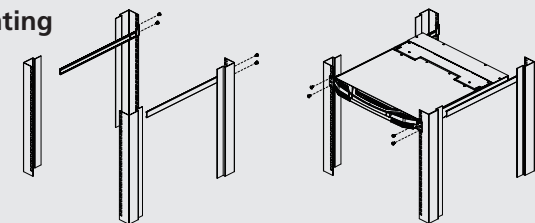


- Package Contents**
- 1 CL3800 LCD KVM Console with Standard Rack Mounting Kit
 - 1 USB HDMI KVM Cable
 - 1 Firmware Upgrade Cable
 - 1 Power Cord
 - 1 User Instructions

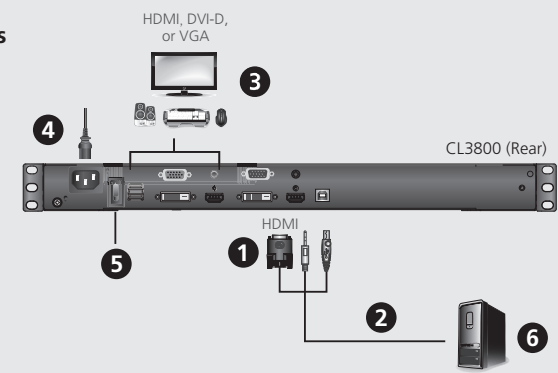
A Hardware Review



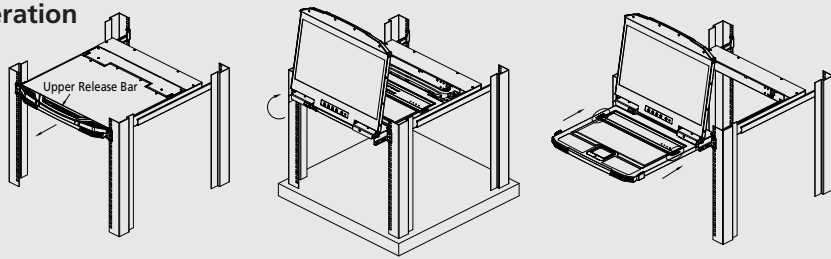
B Standard Rack Mounting



C Attach Cables



D Operation



Support and Documentation Notice

All information, documentation, firmware, software utilities, and specifications contained in this package are subject to change without prior notification by the manufacturer.

To reduce the environmental impact of our products, ATEN documentation and software can be found online at <http://www.aten.com/download/>

Technical Support

www.aten.com/support

Scan for more information



EMC Information
FEDERAL COMMUNICATIONS COMMISSION INTERFERENCE STATEMENT:
This equipment has been tested and found to comply with the limits for a Class A digital device, pursuant to Part 15 of the FCC Rules. These limits are designed to provide reasonable protection against harmful interference when the equipment is operated in a commercial environment. This equipment generates, uses, and can radiate radio frequency energy and, if not installed and used in accordance with the instruction manual, may cause harmful interference to radio communications. Operation of this equipment in a residential area is likely to cause harmful interference in which case the user will be required to correct the interference at his own expense.
FCC Caution: Any changes or modifications not expressly approved by the party responsible for compliance could void the user's authority to operate this equipment.
Warning: Operation of this equipment in a residential environment could cause radio interference.

This device complies with Part 15 of the FCC Rules. Operation is subject to the following two conditions: (1) this device must not cause harmful interference, and (2) this device must accept any interference received, including interference that may cause undesired operation.

이 기기는 업무용 (A급) 전자파적합기기로서 판매자 또는 사용자는 이 점을 주의하시기 바라며, 가전제품의 지역에서 사용하는 것을 목적으로 합니다.

CL3800 Short Depth 18.5" USB HDMI DVI VGA Dual Rail LCD Console

A Hardware Review

Front View

- Upper Handle with Release Bar
- LCD Module
- LCD Controls
- LCD On / Off Button
- Firmware Upgrade Switch
- Firmware Upgrade Port
- Reset Switch
- Keyboard Module Releases
- Lock LEDs
- Rack Mounting Tabs
- Power LED
- USB Port
- Touchpad
- Bottom Handle
- Keyboard Module
- LED Illumination Light

Rear View

- Power Socket
- Power Switch
- External Console Section
- KVM Port Section to CPU
- Grounding Terminal

B Hardware Installation

Standard Rack Mounting

- Attach the left and right mounting brackets to the back of the rack, placing screws in the tabs to secure them in place.
- Two people insert the CL3800, by sliding its left and right side bars into the mounting brackets. The brackets hold the weight of the CL3800 while you place screws in the front tabs to secure the module to the front of the rack.

Note: Allow at least 5.1 cm on each side for proper ventilation, and at least 12.7 cm at the back for the power cord and cable clearance.

Attach Cables

- Attach your KVM cable to the CPU section of the CL3800.
- Attach the other end of your KVM cable to a computer.
- If you are installing an external console, plug your keyboard, mouse and speakers (microphone not supported) into their respective ports on the Console Section of the CL3800.

Note: Only one video signal (HDMI, DVI-D, or VGA) can be displayed at a time.

- Attach the CL3800's power cord and plug into a power source.
- Turn on the Power Switch of the CL3800.
- Power on the computer.

D Operation

Opening/Closing the Console

- Use the Upper Release Bar Handle to pull the LCD Module straight out.
- Pulling, slide the LCD Module out until it clicks in place.
- Raise the LCD Module all the way back to expose the LCD screen.
- Use the Bottom Handle to pull the Keyboard Module straight out unit it clicks in place.
- To independently retract the keyboard into the rack, slide both Keyboard Module Releases and push the Keyboard Module all the way in.
- Slide the keyboard in until it's completely inserted into the rack.
- To close the LCD screen, lower the LCD Module until it lies flat and slide it back in.

Hotkeys

Press the keys in sequence – one key at a time, first [Ctrl], then [Alt], then [Shift], etc.

Combination	Action
[Ctrl] [Alt] [Shift] [P] [C] [Enter]	To select normal mode (PC, etc.).
[Ctrl] [Alt] [Shift] [M] [A] [C] [Enter]	To select Mac.
[Ctrl] [Alt] [Shift] [S] [U] [N] [Enter]	To select SUN.
[Ctrl] [Alt] [Shift] [U] [P] [G] [I] [R] [A] [D] [E] [Enter]	Activates the Firmware Upgrade Mode. Note: This Hotkey sequence only works when the Firmware Upgrade Recovery Switch is in the normal position.
[Ctrl] [Alt] [Shift] [L] [Enter]	Enable Local (LED-backlit LCD) console; disable Remote (external) console.
[Ctrl] [Alt] [Shift] [R] [Enter]	Enable Remote (external) console; disable Local (LED-backlit LCD) console.
[Ctrl] [Alt] [Shift] [L] [R] [Enter] or [Ctrl] [Alt] [Shift] [R] [L] [Enter]	Enable both consoles (default).
[Ctrl] [Alt] [Shift] [U] [M] [Enter]	Configures the front USB Port to mouse mode (Mouse functionality is immediately enabled upon switching to USB mouse mode).
[Ctrl] [Alt] [Shift] [U] [P] [Enter]	Configures the front USB Port to USB peripheral mode.

Console LCD à double rail USB HDMI DVI VGA 18,5po à profondeur courte CL3800

A Présentation du matériel

Vue de devant

- Poignée supérieure avec barre de déblocage
- Module LCD
- Commandes LCD
- Bouton Marche / Arrêt LCD
- Commutateur de mise à niveau du microprogramme
- Port de mise à niveau du microprogramme
- Bouton de réinitialisation
- Versions du module clavier
- Verrouiller les LED
- Onglets de montage en rack
- LED d'alimentation
- Port USB
- Pavé tactile
- Poignée inférieure
- Module de clavier
- Lumière d'illumination de LED

Vue de derrière

- Prise d'alimentation
- Bouton d'alimentation
- Section de console externe
- Section de port KVM sur le CPU
- Borne de terre

Installation matérielle

Montage en rack standard

- Fixez les supports de montage gauche et droit à l'arrière du rack, en plaçant des vis dans les languettes pour les maintenir en place.
- Deux personnes insèrent le CL3800 en faisant glisser ses barres latérales gauche et droite dans les supports de montage. Les supports tiennent le poids du CL3800 pendant que vous placez les vis dans les languettes avant pour fixer le module à l'avant du rack.

Remarque : Laissez au moins 5,1 cm de chaque côté pour permettre une ventilation adéquate et au moins 12,7 cm à l'arrière pour le cordon d'alimentation et les câbles.

Connecter les câbles

- Connectez votre câble KVM à la section CPU du CL3800.
- Connectez l'autre extrémité de votre câble KVM à un ordinateur.
- Si vous installez une console externe, branchez le clavier, le moniteur, la souris et les haut-parleurs (microphone non pris en charge) dans leurs ports respectifs sur la section Console du CL3800.

Remarque : Un seul signal vidéo (HDMI, DVI-D ou VGA) peut être affiché à la fois.

- Connectez le cordon d'alimentation du CL3800 et branchez-le à une source d'alimentation.

- Mettez l'interrupteur d'alimentation du CL3800 sur marche.
- Allumez l'ordinateur.

D Fonctionnement

Ouverture/fermeture de la console

- Utilisez la poignée de la barre de déblocage supérieure pour tirer le module LCD directement vers l'extérieur.
- En tirant, faites glisser le module LCD vers l'extérieur jusqu'à ce qu'il s'endèche.
- Soulevez complètement le module LCD pour exposer l'écran LCD.
- Utilisez la poignée inférieure pour tirer le module de clavier directement hors de l'unité sur laquelle il s'endèche.
- Pour rétracter séparément le clavier dans le rack, faites glisser les deux touches de déblocage du module de clavier et poussez le module de clavier à fond.
- Faites glisser le clavier jusqu'à ce qu'il soit complètement inséré dans le rack.
- Pour fermer l'écran LCD, abaissez le module LCD pour le mettre à plat et faire-le glisser vers l'intérieur.

Touchez de raccourci

Appuyez sur les touches dans l'ordre - une touche à la fois, d'abord [Ctrl], puis [Alt], puis [Maj], etc.

Combinaison	Action
[Ctrl] [Alt] [Maj] [P] [C] [Entrée]	Pour sélectionner le mode normal (PC, etc.).
[Ctrl] [Alt] [Maj] [M] [A] [C] [Entrée]	Pour sélectionner Mac.
[Ctrl] [Alt] [Maj] [S] [U] [N] [Entrée]	Pour sélectionner SUN.
[Ctrl] [Alt] [Maj] [U] [P] [G] [I] [R] [A] [D] [E] [Entrée]	Active le mode de mise à niveau du microprogramme. Remarque : Cette séquence de raccourcis clavier ne fonctionne que lorsque le commutateur de récupération de mise à niveau du microprogramme est en position normale.
[Ctrl] [Alt] [Maj] [L] [Entrée]	Activer la console locale (LED rétro-éclairé par LED) / Désactiver la console distante (externe).
[Ctrl] [Alt] [Maj] [R] [Entrée]	Activer la console distante (externe) / Désactiver la console locale (LED rétro-éclairé par LED).
[Ctrl] [Alt] [Maj] [L] [R] [Entrée] ou [Ctrl] [Alt] [Maj] [R] [L] [Entrée]	Activer les deux consoles (par défaut).
[Ctrl] [Alt] [Maj] [U] [M] [Entrée]	Configure le port USB avant en mode souris (La fonctionnalité de la souris est immédiatement activée lors du passage en mode souris USB).
[Ctrl] [Alt] [Maj] [U] [P] [Entrée]	Configure le port USB avant en mode périphérique USB.

CL3800 18,5" USB HDMI DVI VGA Dual Rail LCD Konsole mit kurzer Einbautiefe

A Hardware Übersicht

Ansicht von vorne

- Oberer Handgriff mit Entriegelungsleiste
- LCD-Modul
- LCD-Bedienelemente
- LCD Ein/Aus-Taste
- Schalter für Firmware-Aktualisierung
- Port für Firmware-Aktualisierung
- Schalter zum Zurücksetzen
- Tastaturmodul-Freigaben
- LEDs sperren
- Rack-/Montage Laschen
- Betriebsanzeige-LED
- USB-Port
- Touchpad
- Unterer Handgriff
- Tastaturmodul
- LED-Lampe

Ansicht von hinten

- Netzgangsbuchse
- Ein-/Ausschalter
- Externer Konsolenabschnitt
- KVM Port Abschnitt zu CPU
- Erdungsklemme

Hardwareinstallation

Standard Rackmontage

- Bringen Sie die linken und rechten Befestigungswinkel an der Rückseite des Racks an und befestigen Sie sie mit Schrauben in den Laschen.
- Zwei Personen setzen den CL3800 ein, indem sie seine linken und rechten Seitenschienen in die Halterungen schieben. Die Halterungen halten das Gewicht des CL3800, während Sie Schrauben in die vorderen Laschen stecken, um das Modul an der Vorderseite des Racks zu befestigen.

Hinweis: Lassen Sie auf jeder Seite mindestens 5,1 cm für eine gute Belüftung und auf der Rückseite mindestens 12,7 cm für das Netzkabel und den Kabelabstand.

Kabel anbringen

- Verbinden Sie Ihr KVM-Kabel mit dem CPU-Bereich des CL3800.
- Schließen Sie das andere Ende des KVM-Kabels an einen Computer an.
- Wenn Sie eine externe Konsole installieren, schließen Sie Tastatur, Monitor, Maus und Lautsprecher (Mikrofon nicht unterstützt) an die entsprechenden Ports im Konsolenbereich des CL3800 an.

Hinweis: Es kann immer nur ein Videosignal (HDMI, DVI-D oder VGA) gleichzeitig angezeigt werden.

- Schließen Sie das Netzkabel des CL3800 an und schließen Sie es an eine Stromquelle an.
- Schalten Sie den Netzschalter des CL3800 ein.
- Schalten Sie den Computer ein.

D Bedienung

Öffnen/Schließen der Konsole

- Ziehen Sie das LCD-Modul mit dem oberen Entriegelungsgriff gerade heraus.
- Ziehen Sie das LCD-Modul heraus, bis es einrastet.
- Heben Sie das LCD-Modul bis zum Anschlag an, um den LCD-Bildschirm freizulegen.
- Verwenden Sie den unteren Griff, um das Tastaturmodul gerade herauszuziehen.
- Um die Tastatur unabhängig voneinander in das Rack einzuziehen, schieben Sie die beiden Tastaturmodul-Auslöser und schieben Sie das Tastaturmodul ganz hinein.
- Verbinden Sie die Tastatur ein, bis sie vollständig in das Rack eingesetzt ist.
- Um den LCD-Bildschirm zu schließen, senken Sie das LCD-Modul, bis es flach liegt, und schieben Sie es wieder ein.

Direkt Tasten

Drücken Sie die Tasten nacheinander - eine Taste nach der anderen, zuerst [Strg], dann [Alt], dann [Shift], usw.

Kombination	Aktion
[Strg] [Alt] [Shift] [P] [C] [Enter]	Zur Auswahl des Normalmodus (PC, usw.).
[Strg] [Alt] [Shift] [M] [A] [C] [Enter]	Zur Auswahl eines Mac.
[Strg] [Alt] [Shift] [S] [U] [N] [Enter]	Zur Auswahl eines SUN.
[Strg] [Alt] [Shift] [U] [P] [G] [I] [R] [A] [D] [E] [Enter]	Aktiviert den Firmware Upgrade Modus. Hinweis: Diese Direkttasten-Sequenz funktioniert nur, wenn sich der Schalter für die Firmware-Aktualisierungswiederherstellung in der Normalposition befindet.
[Strg] [Alt] [Shift] [L] [Enter]	Lokale (LED-hintergrundbeleuchtete LCD) Konsole aktivieren; Remote (externe) Konsole deaktivieren.
[Strg] [Alt] [Shift] [R] [Enter]	Remote (externe) Konsole aktivieren; Lokale (LED-hintergrundbeleuchtete LCD) Konsole deaktivieren.
[Strg] [Alt] [Shift] [L] [R] [Enter] oder [Strg] [Alt] [Shift] [R] [L] [Enter]	Beide Konsolen aktivieren (Standard).
[Strg] [Alt] [Shift] [U] [M] [Enter]	Konfiguriert den frontseitigen USB-Port für den Mausmodus (Die Mausfunktionalität wird sofort nach dem Umschalten in den USB-Mausmodus aktiviert).
[Strg] [Alt] [Shift] [U] [P] [Enter]	Konfiguriert den frontseitigen USB-Anschluss für den USB-Peripheriemodus.

Consola LCD de doble rail CL3800 de profundidad baja de 18,5" USB HDMI DVI VGA

A Revisión del hardware

Vista frontal

- Asa superior con barra de liberación
- Módulo LCD
- Controles LCD
- Botón de encendido/apagado de LCD
- Interruptor de actualización de firmware
- Puerto de actualización de firmware
- Interruptor de reseteo
- Versiónes del módulo de teclado
- LEDs de bloqueo
- Pestañas de montaje en bastidor
- LED de alimentación
- Puerto USB
- Panel táctil
- Asa inferior
- Módulo de teclado
- Luz de iluminación LED

Vista posterior

- Entrada de alimentación
- Interruptor de alimentación
- Sección de consola externa
- Sección del puerto KVM a CPU
- Terminal de toma de tierra

Instalación de hardware

Montaje en bastidor estándar

- Fije los soportes de montaje izquierdo y derecho a la parte posterior del bastidor, colocando los tornillos en las pestañas para asegurarlos en su lugar.
- Dos personas deben insertar el CL3800, deslizando sus barras laterales izquierda y derecha en los soportes de montaje. Los soportes mantendrán el peso del CL3800 mientras coloca los tornillos en las pestañas frontales para asegurar el módulo en la parte frontal del bastidor.

Nota: Deje al menos 5,1cm a cada lado para una ventilación adecuada y al menos 12,7cm en la parte posterior para el cordón de alimentación y la separación del cable.

Conecte los cables

- Conecte el cable KVM a la sección CPU del CL3800.
- Conecte el otro extremo del cable KVM a un ordenador.
- Si está instalando una consola externa, conecte el teclado, monitor, ratón y altavoces (micrófono no soportado) en sus puertos respectivos en la Sección de Consola del CL3800.

Nota: Solo se puede mostrar una señal de video (HDMI, DVI-D o VGA) a la vez.

- Conecte el cable de alimentación del CL3800 y enchúfelo en una toma de corriente.

- Encienda el interruptor de alimentación del CL3800.
- Encienda el ordenador.

D Funcionamiento

Abrir/cerrar la consola

- Utilice el asa de la barra de liberación superior para sacar el módulo LCD directamente.
- Tirando, deslice el módulo LCD hacia afuera hasta que haga clic en su lugar.
- Levante el Módulo LCD completamente hacia atrás para exponer la pantalla LCD.
- Use el asa inferior para extraer la unidad del módulo de teclado hacia afuera hasta que haga clic en su lugar.
- Para retraer el teclado de forma independiente en el bastidor, deslice los dos botones de liberación del módulo del teclado y empuje el módulo del teclado hasta el fondo.
- Deslice el teclado hasta que esté completamente insertado en el bastidor.
- Para cerrar la pantalla LCD, baje el módulo LCD hasta que quede plano y vuelva a deslizarlo hacia adentro.

Teclas de acceso directo

Presione las teclas en secuencia - una tecla a la vez, primero [Ctrl], luego [Alt], luego [Mayús], etc.

Combinación	Acción
[Ctrl] [Alt] [Mayús] [P] [C] [Entrar]	Para seleccionar el modo normal (PC, etc.).
[Ctrl] [Alt] [Mayús] [M] [A] [C] [Entrar]	Para seleccionar Mac.
[Ctrl] [Alt] [Mayús] [S] [U] [N] [Entrar]	Para seleccionar SUN.
[Ctrl] [Alt] [Mayús] [U] [P] [G] [I] [R] [A] [D] [E] [Entrar]	Activa el modo actualización del firmware. Nota: Esta secuencia de teclas rápidas solo funciona cuando el interruptor de recuperación de actualización de firmware está en la posición normal.
[Ctrl] [Alt] [Mayús] [L] [Entrar]	Habilitar la consola local (LED retroiluminada por LED); Deshabilitar la consola remota (externa).
[Ctrl] [Alt] [Mayús] [R] [Entrar]	Habilitar la consola remota (externa) / Deshabilitar la consola local (LED retroiluminada por LED).
[Ctrl] [Alt] [Mayús] [L] [R] [Entrar] o [Ctrl] [Alt] [Mayús] [R] [L] [Entrar]	Habilitar ambas consolas (predeterminado).
[Ctrl] [Alt] [Mayús] [U] [M] [Entrar]	Configura el puerto USB frontal al modo ratón (la funcionalidad del ratón se habilita inmediatamente al cambiar al modo ratón USB).
[Ctrl] [Alt] [Mayús] [U] [P] [Entrar]	Configura el puerto USB frontal al modo periférico USB.

CL3800 Short Depth 18,5" USB HDMI DVI VGA console LCD doppia guida

A Revisione Hardware

Vista anteriore

- Maniglia superiore con barra di rilascio
- Modulo LCD
- Controlli LCD
- Pulsante LCD On / Off
- Interruttore aggiornamento firmware
- Porta aggiornamento firmware
- Interruttore di ripristino
- Rilasci modulo tastiera
- Blocco LED
- Linguetta montaggio rack
- LED alimentazione
- Porta USB
- Touchpad
- Maniglia inferiore
- Modulo tastiera
- Luce illuminazione a LED

Vista posteriore

- Presca per l'alimentazione
- Interruttore di alimentazione
- Sezione consolle esterna
- Sezione porta KVM - CPU
- Terminale di massa

Installazione dell'hardware

Montaggio standard su rack

- Fissare le staffe di montaggio destra e sinistra sul retro del rack, posizionando le viti nelle linguette per fissarle in posizione.
- Due persone inseriscono la CL3800, facendo scorrere le barre destra a e sinistra nelle staffe di montaggio. Le staffe tengono il peso del CL3800 mentre inserite le viti nelle linguette anteriori per fissare il modulo sulla parte anteriore del rack.

Nota: Lasciare almeno 5,1 cm su ciascun lato per una corretta ventilazione e almeno 12,7 cm sul retro per il cavo di alimentazione e la distanza libera del cavo.

Collegare il cablaggio

- Collegare il cavo KVM alla sezione CPU della CL3800.
- Collegare l'altra estremità del cavo KVM a un computer.
- Se si sta installando una consolle esterna, inserire la tastiera, il monitor, il mouse gli altoparlanti (il microfono non è supportato) nelle rispettive porte nella sezione consolle della CL3800.

Nota: È possibile visualizzare solo un segnale video (HDMI, DVI-D, o VGA) alla volta.

- Collegare il cavo di alimentazione della CL3800 e inserirle la spina in una presa di alimentazione.

- Accendere l'interruttore di accensione della CL3800.
- Accendere il computer.

D Funzionamento

Apertura/chiusura della Console

- Utilizzare la maniglia superiore della barra di rilascio per tirare il modulo LCD verso l'esterno.
- Estrarre il modulo LCD e farlo scorrere verso l'esterno fino a quando non scatta in posizione.
- Sollevare il modulo LCD fino in fondo per esporre lo schermo LCD.
- Utilizzare la maniglia inferiore per estrarre direttamente il modulo tastiera che scatta in posizione.
- Per ritrarre la tastiera in modo indipendente nel rack, far scorrere entrambi i rilasci del modulo tastiera e spingere il modulo tastiera fino in fondo.
- Far scorrere la tastiera fino a quando non è completamente inserita nel rack.
- Per chiudere lo schermo LCD, abbassare il modulo LCD fino a quando non si trova in posizione piatta e farlo scorrere indietro e rientrare.

Tasti di scelta rapida

Premere i tasti in sequenza – un tasto alla volta, prima [Ctrl], quindi [Alt], quindi [Maiusc], ecc.

Combinazione	Azione
[Ctrl] [Alt] [Mausc] [P] [C] [Invio]	Per selezionare la modalità normale (

