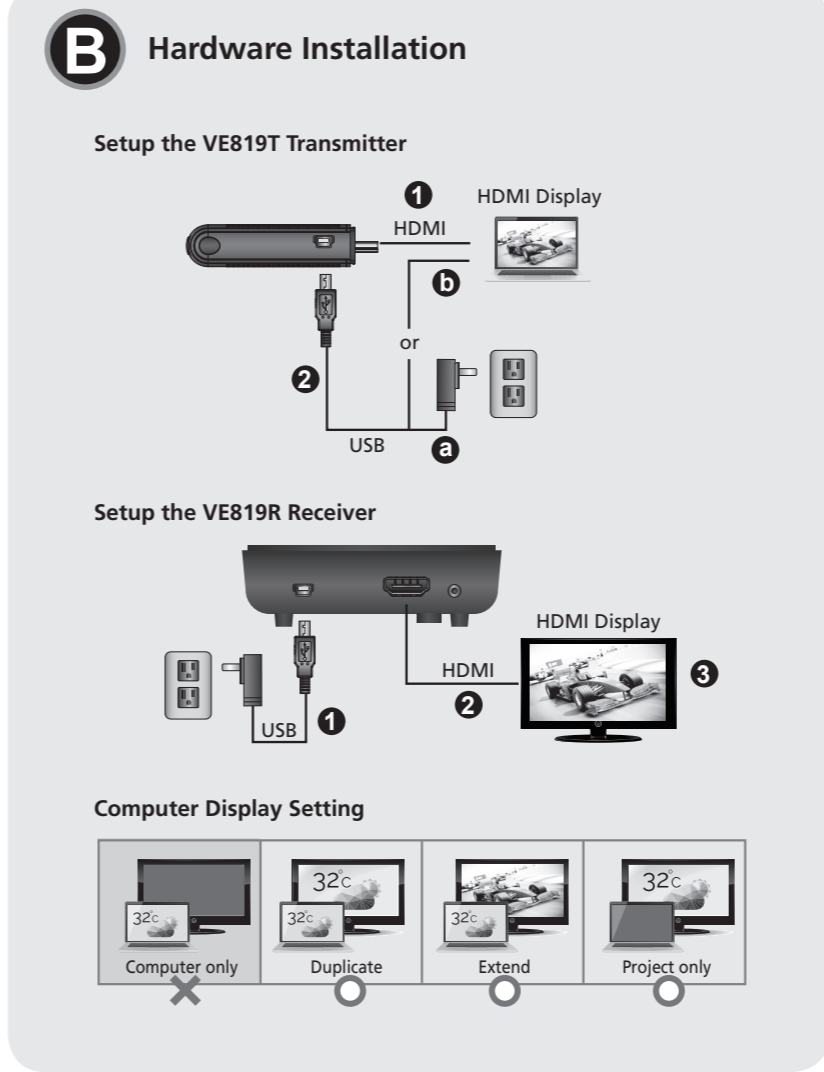
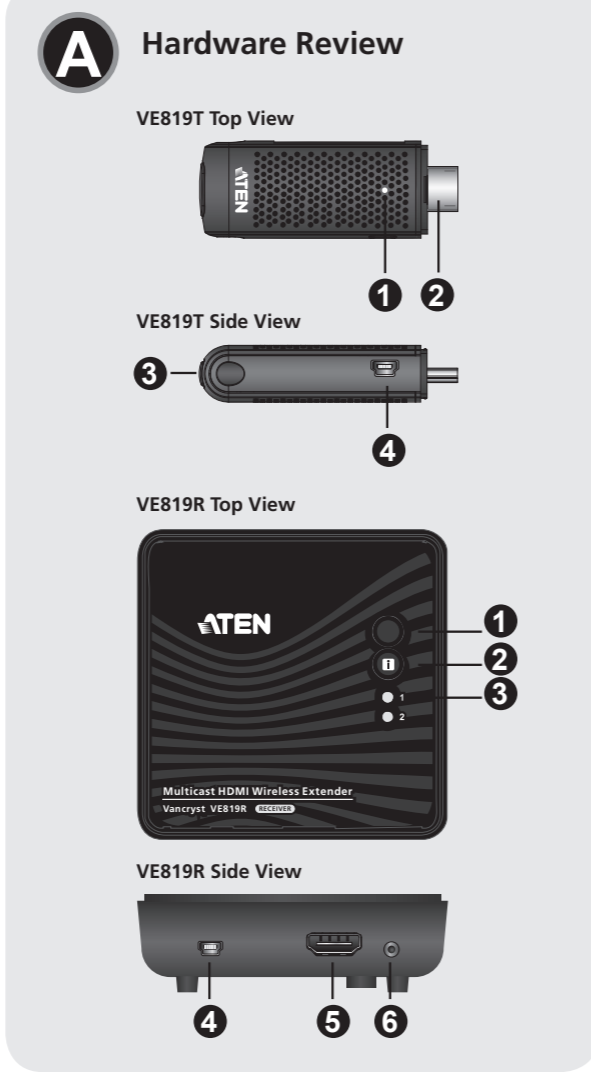


© Copyright 2017 ATEN® International Co., Ltd. ATEN and the ATEN logo are trademarks of ATEN International Co., Ltd. All rights reserved. All other trademarks are the property of their respective owners.

Printing Date: 04/2017



VE819 Package Contents
 1 VE819T HDMI Dongle Wireless Transmitter
 1 VE819R HDMI Dongle Wireless Receiver
 1 Mini USB to USB Cable
 2 Mini USB Power Adapters
 1 HDMI Cable
 1 Remote Control Unit with 2 AAA Batteries
 1 IR Receiver cable
 1 User Instructions
 1 Warranty Card

VE819T Package Contents:
 1 VE819T HDMI Dongle Wireless Transmitter
 1 Mini USB to USB Cable
 1 Mini USB Power Adapter
 1 User Instructions
 1 Warranty Card

Support and Documentation Notice
 All information, documentation, firmware, software utilities, and specifications contained in this package are subject to change without prior notification by the manufacturer. To reduce the environmental impact of our products, ATEN documentation and software can be found online at <http://www.aten.com/download/>

Technical Support
www.aten.com/support

Scan for more information

EMC Information
 FEDERAL COMMUNICATIONS COMMISSION INTERFERENCE STATEMENT
 This equipment has been tested and found to comply with the limits for a Class A digital device, pursuant to Part 15 of the FCC Rules. These limits are designed to provide reasonable protection against harmful interference when the equipment is operated in a commercial environment. This equipment generates, uses, and can radiate radio frequency energy and, if not installed and used in accordance with the instruction manual, may cause harmful interference to radio communications. Operation of this equipment in a residential area is likely to cause harmful interference in which case the user will be required to correct the interference at his own expense.
FCC Caution: Any changes or modifications not expressly approved by the party responsible for compliance could void the user's authority to operate this equipment.
Warning: Operation of this equipment in a residential environment could cause radio interference.
Warning: This equipment is compliant with Class A of CISPR 32. In a residential environment this equipment may cause radio interference. **Suggestion:** Shielded twisted pair (STP) cables must be used with the unit to ensure compliance with FCC & CE standards.
 This device complies with Part 15 of the FCC Rules. Operation is subject to the following two conditions: (1) this device must not cause harmful interference, and (2) this device must accept any interference received, including interference that may cause undesired operation.

이 기기는 업무용 (A급) 전자파적합기기로서 판매자 또는 사용자는 이 점을 주의하시기 바라며, 가정외의 지역에서 사용하는 것을 목적으로 합니다.

VE819 HDMI Dongle Wireless Extender

A Hardware Review

- VE819T Top View and Side View**
 1 Status LED
 2 HDMI Connector
 3 Info/Pairing Button
 4 Mini USB Power Jack
- VE819R Top View and Side View**
 1 Power Pushbutton
 2 Info Button
 3 Video Status LED
 4 Mini USB Power Jack
 5 HDMI Output Port
 6 IR Port

B Hardware Installation

- Setup the VE819T Transmitter**
 1 Connect the transmitter to the HDMI port of the computer or media source.
 2 Power the transmitter through one of two options:
 a If used with a Blu-Ray player or similar device, connect the transmitter to the USB power adapter.
 b If used with a computer, connect the Mini USB to USB cable from the transmitter to a USB port on the computer.

- Setup the VE819R Receiver**
 1 Connect the USB power adapter to the Mini-USB power jack on the receiver and a wall outlet for power supply.

- 2 Connect the HDMI cable to the HDMI Output Port on the receiver and to the HDMI Input Port on the HDTV / HD Display.
 3 Power on the HDTV / HD Display. Once the link has been established between the transmitter and receiver, video from the connected computer or HDMI media source will be displayed on the HDTV / HD Display.

Computer Display Setting
 You can adjust your display by going to your computer's screen resolution preferences to change the display setting to "Duplicate," "Extend" or "Project Only".

If all operation is normal, the LED lights on both should be static (not blinking).

Pairing Additional Transmitters
 The Wireless HDMI Receiver can be paired with up to 3 additional Wireless HDMI Transmitters (VE819T can be purchased separately).
Note: When adding an additional transmitter, make sure the transmitter already linked to the receiver is powered off before entering the new receiver into pairing mode.

- Pairing Mode for the Transmitter:**
 1. Once the transmitter is powered on, press and hold the Pairing Button.
 2. The transmitter is in Pairing Mode once the Power LED flashes slowly (1 flash/sec).

Pairing Mode for the Receiver:

- Once the receiver is powered on, press the Transmitter No. button on the Remote Control.
- The On-screen Display (OSD) will appear on the HDTV / HD Display. Use the UP or DOWN button to select SETUP.
- Select Add New Transmitter to search for an available transmitter. The OSD will display Searching. The Power LED on the receiver will flash PINK when it is in Pairing Mode. To exit Searching Mode, press the Transmitter No. button on the remote control.
- When both the transmitter and receiver are in Pairing Mode, they will search for each other and automatically pair. The power LED on the receiver will flash PINK while the power LED on the transmitter will flash BLUE.
- After the pairing is complete, both the transmitter and receiver will re-boot and establish the link to each other automatically within 5 seconds.

Switching between Wireless HDMI Transmitters

- Press the Transmitter No. button. The OSD will show a list of transmitters linked to the receiver.
- Use the Up / Down buttons to select the transmitter you want to display on your HDTV / HD projector. Then press OK and allow 10-12 seconds for the receiver and transmitter to re-establish a connection.

Operation

Mode	Status Description	TX Power LED	RX Power LED	RX Status LED
Active Standby	For power saving mode	Off	Static Red	Off
Initial Boot up and linking	Wireless linking	Blinking (Blue)	Blinking (Blue)	Blinking (Blue)
Linked Mode	No input from selected source	N/A	Static (Blue)	Blinking (Quickly)
	Video format not recognized	N/A	Static (Blue)	Blinking (Slowly)
	Video format is recognized	Static (Blue)	Static (Blue)	Static (Blue)

Extension sans fil dongle HDMI VE819

A Présentation du matériel

- Vue de dessus et vue de côté du VE819T**
 1 LED d'état
 2 Connecteur HDMI
 3 Bouton Infos/Appariage
 4 Fiche d'alimentation Mini USB
- Vue de dessus et vue de côté du VE819R**
 1 Bouton poussoir d'alimentation
 2 Bouton Infos
 3 LED d'état vidéo
 4 Fiche d'alimentation Mini USB
 5 Port de sortie HDMI
 6 Port IR

B Installation du matériel

- Configuration de l'émetteur VE819T**
 1 Connectez l'émetteur au port HDMI de l'ordinateur ou de la source multimédia.
 2 Alimentez l'émetteur par l'une des deux options :
 a S'il est utilisé avec un lecteur Blu-Ray ou un appareil similaire, raccordez l'émetteur à l'adaptateur d'alimentation USB.
 b S'il est utilisé avec un ordinateur, branchez le câble Mini USB vers USB entre l'émetteur et un port USB de l'ordinateur.

VE819R HDMI Dongle Wireless Extender

- Raccordez l'adaptateur d'alimentation USB à la prise d'alimentation Mini-USB du récepteur, et l'autre extrémité à une prise.
- Raccordez le câble HDMI au port de sortie HDMI du récepteur et au port d'entrée HDMI de l'écran HDTV / HD.
- Mettez sous tension l'écran HDTV / HD. Une fois que la liaison a été établie entre l'émetteur et le récepteur, la vidéo de l'ordinateur connecté ou de la source multimédia HDMI s'affiche sur l'écran HDTV / HD.

Réglage de l'écran de l'ordinateur
 Vous pouvez régler votre écran en allant dans les préférences de résolution d'écran de votre ordinateur afin de modifier le paramètre d'affichage "Dupliquer", "Étendre" ou "Projecteur uniquement".

Si tout le fonctionnement est normal, les voyants LED des deux doivent être statiques (sans clignoter).

Appariage d'émetteurs supplémentaires
 Le récepteur HDMI sans fil peut être apparié avec un maximum de 3 émetteurs HDMI sans fil supplémentaires (le VE819T peut être acheté séparément).
Remarque: Lors de l'ajout d'un émetteur supplémentaire, assurez-vous que l'émetteur déjà lié au récepteur est hors tension avant de mettre le nouveau récepteur en mode d'appariage.

- Mode d'appariage pour l'émetteur :**
 1. Une fois l'émetteur sous tension, appuyez et maintenez enfoncé le bouton d'appariage.

- L'émetteur est en mode d'appariage une fois que la LED d'alimentation clignote lentement (1 clignotement / s).

Mode d'appariage pour le récepteur :

- Une fois le récepteur sous tension, appuyez sur le bouton correspondant au n° de l'émetteur sur le télécommande.
- L'affichage à l'écran (OSD) apparaît sur l'écran HDTV / HD. Utilisez les boutons HAUT ou BAS pour sélectionner CONFIGURATION.
- Sélectionnez Ajouter un nouvel émetteur afin de rechercher un émetteur disponible. L'OSD affiche Recherche en cours. Le voyant LED d'alimentation du récepteur clignote en ROSE quand il est en mode d'appariage. Pour quitter le mode de Recherche, appuyez sur le bouton correspondant au n° de l'émetteur sur le télécommande.
- Lorsque l'émetteur et le récepteur sont en mode d'appariage, ils se recherchent mutuellement et s'appairent automatiquement. La LED d'alimentation sur le récepteur clignote en ROSE tandis que la LED d'alimentation sur l'émetteur clignote en BLEU.
- Une fois l'appariage terminé, l'émetteur et le récepteur redémarrent et établissent automatiquement la liaison entre eux dans les 5 secondes.

Commutation entre les émetteurs HDMI sans fil

- L'OSD affiche une liste des émetteurs reliés au récepteur.
- Utilisez les boutons haut / bas pour sélectionner l'émetteur que vous voulez afficher sur votre projecteur HDTV / HD. Appuyez ensuite sur OK et patientez 10-12 secondes pour que le récepteur et l'émetteur rétablissent une connexion.

HDMI-Dongle-WLAN-Extender VE819

A Hardwareübersich

- VE819T – Ansicht von vorne und Ansicht von oben**
 1 Status-LED
 2 HDMI-Anschluss
 3 Info/Kopplung-Taste
 4 Mini-USB-Stromanschluss
- VE819R – Ansicht von vorne und Ansicht von oben**
 1 Ein/Aus-Drucktaste
 2 Info-Taste
 3 Videostatus-LED
 4 Mini-USB-Stromanschluss
 5 HDMI-Ausgang
 6 IR-Anschluss

B Hardwareinstallation

- VE819T-Sender einrichten**
 1 Verbinden Sie den Transmitter mit dem HDMI-Anschluss des Computers oder der Medienquelle.
 2 Versorgen Sie den Transmitter über eine der folgenden beiden Optionen mit Strom:
 a Verbinden Sie den Transmitter beim Einsatz mit einem Blu-ray-Player oder dergleichen mit dem USB-Netzteil.
 b Verbinden Sie den Transmitter beim Einsatz mit einem Computer über ein Mini-USB-zu-USB-Kabel mit einem USB-Anschluss des Computers.

Empfänger VE819R einrichten

- Verbinden Sie das USB-Netzteil mit dem Mini-USB-Stromanschluss am Empfänger und das andere Ende mit einer Steckdose.
- Verbinden Sie das HDMI-Kabel mit dem HDMI-Ausgang am Empfänger und dem HDMI-Eingang am HDTV / HD-Display.
- Schalten Sie den HDTV / das HD-Display ein. Sobald die Verbindung zwischen Transmitter und Empfänger hergestellt wurde, wird das Video vom angeschlossenen Computer oder der HDMI-Medienquelle am HDTV / HD-Display angezeigt.

Computeranzeigeeinstellungen
 Sie können Ihre Anzeige anpassen, indem Sie die Eigenschaften zur Bildschirmauflösung Ihres Computers aufrufen und die Anzeigeeinstellung in „Duplizieren“, „Erweitern“ oder „Nur projizieren“ ändern.

Bei einem störungsfreien Betrieb sollten die LEDs an beiden Geräten leuchten (nicht blinken).

Weitere Transmitter koppeln
 Der WLAN-HDMI-Empfänger kann mit bis zu 3 weiteren WLAN-HDMI-Transmittern (VE819T, separat erhältlich) gekoppelt werden.
Hinweis: Achten Sie beim Zufügen eines weiteren Transmitters darauf, dass der bereits mit dem Empfänger verbundene Transmitter ausgeschaltet ist, bevor Sie den neuen Empfänger in den Kopplungsmodus versetzen.

Kopplungsmodus beim Transmitter:

- Verbinden Sie nach Einschalten des Transmitters die Kopplungstaste gedrückt.
- Der Transmitter befindet sich im Kopplungsmodus, sobald die Betrieb-LED langsam blinkt (1-mal/s).

Kopplungsmodus beim Empfänger:

- Drücken Sie nach Einschalten des Empfängers die Transmitter-Nr.-Taste an der Fernbedienung.
- Die Bildschirmanzeige (OSD) wird am HDTV / HD-Display angezeigt. Wählen Sie mit der Aufwärts-/Abwärtstaste Einrichtung.
- Wählen Sie zur Suche nach einem verfügbaren Transmitter Neuen Transmitter zufügen. Das OSD zeigt Searching (Suche). Die Betrieb-LED am Empfänger blinkt im Kopplungsmodus rosa. Drücken Sie zum Beenden des Suchmodus die Transmitter-Nr.-Taste an der Fernbedienung.
- Wenn sich Transmitter und Empfänger im Kopplungsmodus befinden, suchen Sie nacheinander und koppeln sich automatisch. Die Betriebsanzeige-LED am Empfänger blinkt ROSA, während die Betriebsanzeige-LED am Sender BLAU blinkt.
- Nach Abschluss der Kopplung starten Transmitter und Empfänger neu und stellen automatisch innerhalb 5 Sekunden eine Verbindung zueinander her.

Zwischen WLAN-HDMI-Transmittern wechseln

- Drücken Sie die Transmitter-Nr.-Taste. Das OSD zeigt eine Liste der mit dem Empfänger verbundenen Transmitter.

Wählen Sie mit der Aufwärts-/Abwärtstaste den Transmitter, den Sie an Ihrem HDTV / HD-Projektor anzeigen möchten. Drücken Sie dann OK und warten Sie 10 bis 12 Sekunden, bis Empfänger und Transmitter erneut eine Verbindung hergestellt haben.

Bedienung

Modus	Statusbeschreibung	TX-Betrieb-LED	RX-Betrieb-LED	RX-Status-LED
Aktiver Bereitschaftsmodus	Beim Energiesparmodus	Aus	Leuchtet rot	Aus
Startvorgang und Verbindung	WLAN-Verbindung	Blinkt (blau)	Blinkt (blau)	Blinkt (blau)
Verbunden	Kein Eingang von ausgewählter Quelle	N/A	Leuchtet (blau)	Blinkt (schnell)
	Videoformat nicht erkannt	N/A	Leuchtet (blau)	Blinkt (langsam)
	Videoformat erkannt	Leuchtet (blau)	Leuchtet (blau)	Leuchtet (blau)

Prolongador inalámbrico de llave HDMI VE819

A Resumen de hardware

- Vista superior y lateral de VE819T**
 1 LED de estado
 2 Conector HDMI
 3 Botón Información/Asociación
 4 Conector de alimentación Mini-USB
- Vistas superior y lateral de VE819R**
 1 Pulsador de alimentación
 2 Botón de información
 3 LED de estado de vídeo
 4 Conector de alimentación Mini-USB
 5 Puerto de salida HDMI
 6 Puerto IR

B Instalación del hardware

- Configurar el transmisor VE819T**
 1 Conecte el transmisor al puerto HDMI del equipo o del origen multimedia.
 2 Proporcione alimentación al transmisor mediante una de estas dos opciones:
 a Si se utiliza con un reproductor Blu-Ray o dispositivo similar, conecte el transmisor al adaptador de alimentación USB.
 b Si se utiliza con un equipo, conecte el cable Mini-USB a USB desde el transmisor a un puerto USB del equipo.

- Conecte el cable HDMI al puerto Salida HDMI del receptor y al puerto Entrada HDMI del televisor o de la pantalla de alta definición (HD).
- Encienda el televisor o la pantalla HD. Una vez establecido el enlace entre el transmisor y el receptor, el vídeo del equipo conectado o del origen multimedia HDMI se mostrará en el televisor o la pantalla HD.

Establecimiento de la pantalla del equipo
 Puede ajustar la pantalla mediante las preferencias de resolución de pantalla del equipo para cambiar la configuración de visualización a "Duplicar", "Extender" o "Solo proyectar".

Si todo el funcionamiento es normal, las luces de LED de ambos lados deben ser estáticas (no intermitentes).

Asociar transmisores adicionales
 El receptor HDMI inalámbrico se puede asociar con hasta 3 transmisores HDMI inalámbricos adicionales (el VE819T se puede adquirir por separado).
Nota: Cuando agregue un transmisor adicional, asegúrese de que el transmisor ya enlazado con el receptor está apagado antes de que el nuevo receptor entre en el modo de asociación.

- Modo de asociación para el transmisor:**
 1. Cuando el transmisor esté encendido, presione sin soltar el botón Asociación.
 2. El transmisor se encuentra en el modo de asociación cuando el LED de alimentación parpadea lentamente (1 parpadeo/s).

Modo de asociación para el receptor:

- Cuando el receptor esté encendido, presione el botón N° de transmisor del mando a distancia.
- El menú en pantalla (OSD) aparecerá en el televisor o en la pantalla HD. Utilice los botones ARRIBA o ABAJO para seleccionar CONFIGURACIÓN.
- Seleccione Agregar nuevo transmisor para buscar un transmisor disponible. El menú OSD mostrará el mensaje Buscando. El LED Alimentación del receptor parpadeará en ROSA cuando se encuentre en el modo de asociación. Para salir del modo de búsqueda, presione el botón N° de transmisor del mando a distancia.
- Cuando tanto el transmisor como el receptor se encuentren en el modo de asociación, se buscarán entre sí y se asociarán automáticamente; El LED de alimentación en el receptor parpadeará en ROSADO, y el LED de alimentación en el transmisor parpadeará en AZUL.
- Cuando el modo de asociación se complete, tanto el transmisor como receptor se reiniciarán y establecerán el enlace entre sí automáticamente antes de que transcurran 5 segundos.

Cambiar entre transmisores HDMI inalámbricos

- Presione el botón No. del Transmisor. El OSD mostrará una lista de transmisores vinculados al receptor.
- Utilice los botones Arriba y Abajo para seleccionar el transmisor que desea mostrar en su HDTV o proyector HD. A continuación, presione OK (Aceptar) y deje que transcurran 10-12 para que el receptor y el transmisor vuelvan a establecer una conexión.

Funcionamiento

Modo	Descripción del estado	LED de alimentación TX	LED de alimentación RX	LED de estado RX
Espera activa	Para el modo de ahorro	Apagado	Rojo permanente	Apagado
Arranque inicial y enlace	Enlace inalámbrico	Intermitente (azul)	Intermitente (azul)	Intermitente (azul)
Modo enlazado	No hay entrada desde la fuente seleccionada	N/A	Permanente (azul)	Intermitente (rápidamente)
	Formato de vídeo no reconocido	N/A	Permanente (azul)	Intermitente (lentamente)
	Formato de vídeo reconocido	Permanente (azul)	Permanente (azul)	Permanente (azul)

A Descrizione hardware

- Vista dall'alto e frontale di VE819T**
 1 LED di stato
 2 Connettore HDMI
 3 Tasto Info/Associazione
 4 Jack di alimentazione mini USB
- Vista dall'alto e frontale di VE819R**
 1 Pulsante di alimentazione
 2 Tasto Info
 3 LED di stato video
 4 Jack di alimentazione mini USB
 5 Porta uscita HDMI
 6 Porta IR

B Installazione dell'hardware

- Impostazione del trasmettitore VE819T**
 1 Collegare il trasmettitore alla porta HDMI del computer o del supporto multimediale.
 2 Alimentare il trasmettitore tramite una delle due opzioni:
 a Se utilizzato con un lettore Blu-Ray o un dispositivo simile, collegare il trasmettitore all'adattatore di alimentazione USB.
 b Se utilizzato con un computer, collegare il cavo Mini USB-USB dal trasmettitore ad una porta USB del computer.

Impostazione del ricevitore VE819R

- Collegare l'adattatore di alimentazione USB al connettore di alimentazione Mini-USB del ricevitore e collegare l'altra estremità ad una presa.
- Collegare il cavo HDMI alla porta di uscita HDMI del ricevitore e alla porta di ingresso HDMI dell'HDTV/del display HD.
- Accendere l'HDTV/HDTV/II display HD. Una volta stabilito il collegamento tra il trasmettitore e il ricevitore, il video del computer o della sorgente multimediale HDMI collegati viene visualizzato sull'HDTV/sul display HD.

Impostazione del display del computer
 È possibile regolare la visualizzazione dalle preferenze di risoluzione dello schermo del computer per modificare l'impostazione di visualizzazione su "Duplica", "Estendi" o "Solo proiettore".

Se tutto funziona normalmente, i LED di entrambi i dispositivi diventano fissi (non lampeggianti).

Associazione di altri trasmettitori
 Il ricevitore HDMI wireless può essere associato fino a 3 ulteriori trasmettitori HDMI wireless (il VE819T può essere acquistato separatamente).
Nota: Quando si aggiungono altri trasmettitori, assicurarsi che il trasmettitore già collegato al ricevitore sia spento prima di portare il nuovo ricevitore in modalità di associazione.

Modalità di associazione del trasmettitore:

- Una volta acceso il trasmettitore, tenere premuto il tasto di associazione.
- Il trasmettitore è in modalità di associazione quando il LED di alimentazione lampeggia lentamente (1 lampeggio al secondo).

Modalità di associazione del ricevitore:

- Una volta acceso il ricevitore, premere il tasto Transmitter No. del telecomando.
- Il menu OSD appare sull'HDTV/sul display HD. Utilizzare i tasti SU o GIÙ per selezionare IMPOSTA.
- Selezionare Aggiungi nuovo trasmettitore per cercare un trasmettitore disponibile. Sul menu OSD viene visualizzato Ricerca. Il LED di alimentazione del ricevitore lampeggia in ROSA quando è in modalità di associazione. Per uscire dalla modalità Ricerca, premere il tasto Transmitter No. del telecomando.
- Quando il trasmettitore e il ricevitore sono in modalità di associazione, viene effettuata la ricerca reciproca e l'associazione automatica ed il LED di alimentazione sul ricevitore lampeggia in ROSA, mentre il LED di alimentazione sul trasmettitore lampeggia in BLU.
- Al termine dell'associazione, il trasmettitore e il ricevitore si riavviano e viene stabilito il collegamento reciproco automatico entro 5 secondi.

Commutazione tra trasmettitore HDMI wireless

- Premere il tasto Transmitter No. Sul menu OSD viene visualizzato un elenco di trasmettitori collegati al ricevitore.
- Utilizzare i tasti Su/Giù per selezionare il trasmettitore da visualizzare sull'HDTV/sul proiettore HD. Quindi premere OK e attendere 10-12 secondi per il ricevitore e il trasmettitore per ristabilire il collegamento.

Funzionamento

Modalità	Descrizione dello stato	LED di alimentazione TX	LED di alimentazione RX	LED di stato RX
Standby attivo	Per la modalità di risparmio energetico	Off	Rosso fisso	Off
Avvio iniziale e collegamento	Collegamento wireless	Lampeggiante (blu)	Lampeggiante (blu)	Lampeggiante (blu)
Modalità di collegamento	Nessun ingresso dalla sorgente selezionata	N/A	Fisso (blu)	Lampeggiante (rapido)
	Formato video non riconosciuto	N/A	Fisso (blu)	Lampeggiante (lento)
	Formato video riconosciuto	Fisso (blu)	Fisso (blu)	Fisso (blu)

