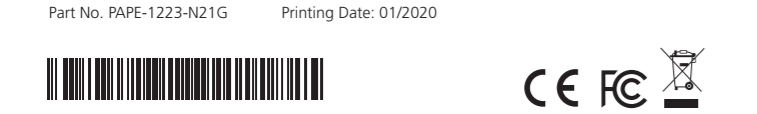
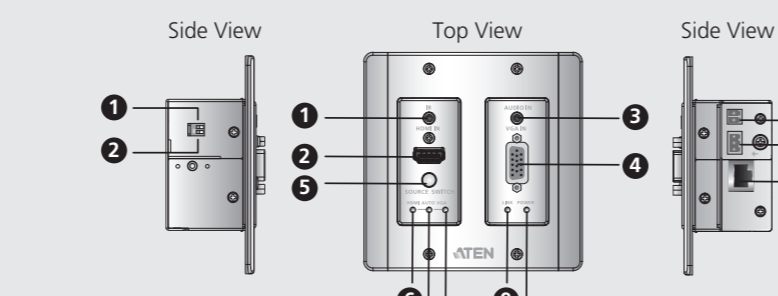


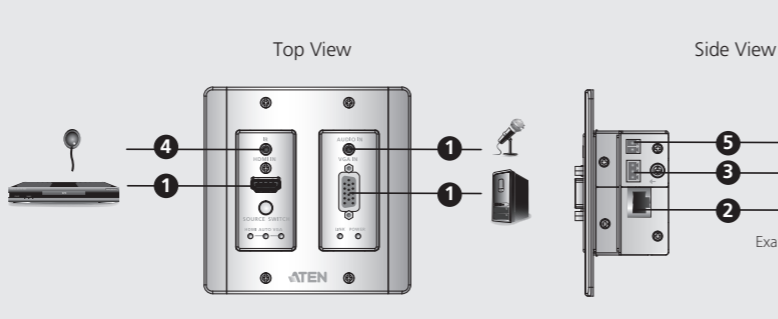
© Copyright 2020 ATEN® International Co., Ltd.
ATEN and the ATEN logo are trademarks of ATEN International Co., Ltd. All rights reserved.
All other trademarks are the property of their respective owners.



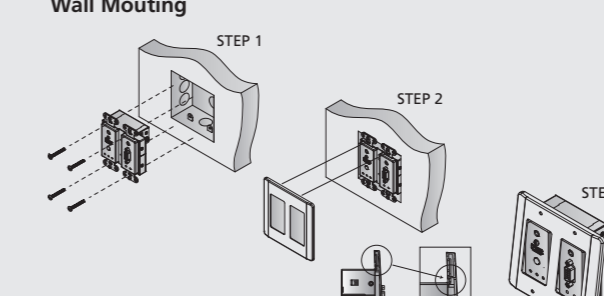
A Hardware Review



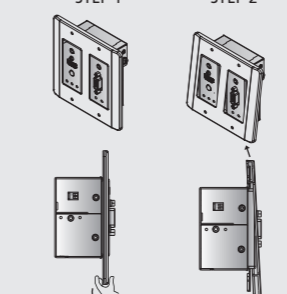
C Hardware Installation



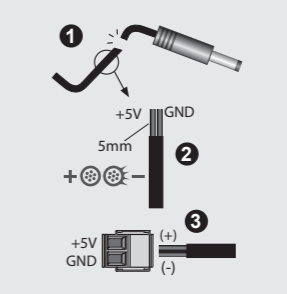
B Installation



Remove Faceplate



Power Supply Information



Package Contents

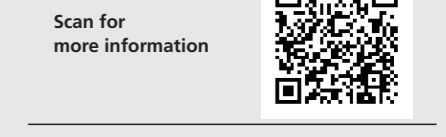
- 1 x VE2812AUST2
- 1 x 3 Pin RS-232 Terminal Block
- 1 x 2 Pin Power Terminal Block
- 1 x Faceplate
- 1 x Power Adapter
- 1 x User Instructions

Support and Documentation Notice

All information, documentation, firmware, software utilities, and specifications contained in this package are subject to change without prior notification by the manufacturer.

Technical Support

www.aten.com/support



EMC Information

FEDERAL COMMUNICATIONS COMMISSION INTERFERENCE STATEMENT
This equipment has been tested and found to comply with the limits for a Class A digital device, pursuant to Part 15 of the FCC Rules. These limits are designed to provide reasonable protection against harmful interference when the equipment is operated in a commercial environment.

Important

Before proceeding, download the Installation and Operation Manual by visiting the website, www.aten.com and navigating to the product page. The manual includes important warnings, loading specifications and grounding instructions.

VE2812AUST / VE2812AUST2 HDMI & VGA HDBaseT Transmitter with US Wall Plate / POH

A Hardware Review

- Top View**
- 1 IR Port
 - 2 HDMI Input Port
 - 3 Audio Input Port
 - 4 VGA Input Port
 - 5 Source Switch Pushbutton

- System Status LEDs**
- 6 HDMI LED
 - 7 Auto LED
 - 8 VGA LED

- Source Input Status LEDs**
- 9 Link LED
 - 10 Power LED

- Side Panel View 1 & 2**
- 1 Firmware Upgrade Switch
 - 2 HDBaseT Long Reach Mode Switch
 - 3 Power Terminal Block

- 4 RS-232 Port
 - 5 HDBaseT Out Port
- Troubleshooting**
The Firmware Upgrade Switch is reserved for technical support. If you would like to do a firmware upgrade yourself, please contact ATEN technical support.

B Installation

Wall Mounting
Step 1 Secure the VE2812AUST / VE2812AUST2 to your installation site using 4 screws. This installation site can be a wall or ceiling.
Step 2 Attach the hook on the top of the faceplate to the VE2812AUST / VE2812AUST2.
Step 3 Push in the lower part of the faceplate to the VE2812AUST / VE2812AUST2 until it clicks in place.
Note: Screws are not included in the package contents.

Remove Faceplate

- Step 1** Pull the lower part of the faceplate until it comes off the wall.
- Step 2** Pull the faceplate upwards to remove.

Power Supply Information

- Step 1** Cut the connector end of the Power Adapter.
- Step 2** Strip 5 mm (0.5 cm) off the insulation cover of the Power Adapter cable to expose two wires: a +5V wire and a GND (grounding) wire.
- Step 3** Insert the exposed +5V wire and GND (grounding) wire tightly into the provided 2-pin Terminal Block Connector.

Note: One method to determine an exposed wire's polarity (i.e., +5V or GND) is by using a voltmeter.

C Hardware Installation

- 1 Connect the HDMI / VGA Input Port on the VE2812AUST / VE2812AUST2 to the HDMI / VGA Output port on your video source device using an HDMI / VGA cable. For a VGA source, also connect the Audio Output port of the source device to the Audio Input Port on the VE2812AUST / VE2812AUST2.
- 2 With the built-in PoH PD capability, the VE2812AUST / VE2812AUST2 can be powered on through an Ethernet cable. Connect one end of a Cat5e/6a cable to the HDBaseT Output port on the transmitter, and then connect the other end to the HDBaseT Input port on the receiver.
- 3 (Optional) Connect the RS-232 control interface of your computer or control system to the RS-232 Serial Port on the VE2812AUST / VE2812AUST2.

Optional

- 1 (Optional) Connect an IR transmitter / receiver to the IR Port on the VE2812AUST / VE2812AUST2.
 - 2 (Optional) Plug the Power Adapter cable into the Power Terminal Block on the VE2812AUST / VE2812AUST2 to power on the device.
- Note:** The VE2812AUST / VE2812AUST2 prioritizes the power supply from the power adapter when the Power Adapter is plugged in.

Operation

Source Input Operation
The VE2812AUST / VE2812AUST2 can be used as a switch by connecting two source devices to the transmitter. Press the **Source Switch Pushbutton** on the VE2812AUST / VE2812AUST2 to switch between different input modes - Auto, HDMI, and VGA mode. Refer to the table below for details.

Input Mode	Description
Auto (Default)	Before power on, the VE2812AUST / VE2812AUST2 prioritizes HDMI transmission if both HDMI Input and VGA Input ports are connected. After powered on, the VE2812AUST / VE2812AUST2 prioritizes the latest detected input source transmission to the connected receiver.
HDMI	The VE2812AUST / VE2812AUST2 only transmits the HDMI source to the connected receiver.
VGA	The VE2812AUST / VE2812AUST2 only transmits the VGA source and its audio input to the connected receiver.

In addition, the source input can be remotely selected by RS-232 command. Please refer to the VE2812AUST / VE2812AUST2 user manual for further details.

RS-232 Channel Transmission

You can connect an RS-232 serial device to the VE2812AUST / VE2812AUST2 RS-232 Serial Port, such as a touchscreen and bar code scanner. The RS-232 signal transmission flow is shown in the following example: From a source device, the RS-232 signal is transmitted (Tx) to the receiving (Rx) unit; the VE2812AUST / VE2812AUST2 transmits (Tx) signals to the display device (Rx).

Working in Long Reach Mode

The VE2812AUST / VE2812AUST2 supports long reach mode. When this mode is applied, the maximum range can be enhanced to 150 meters at resolutions up to 1080p. Please refer to the VE2812AUST / VE2812AUST2 user manual for further details.

Compatible Products

Receivers
The VE2812AUST / VE2812AUST2 is compatible with the VE2812R, VE812R, VE811R, VE812R, VE814AR, VE801R, VE802R, VE601R, VP1421, or future ATEN HDBaseT Receivers.

POH PSE
The VE2812AUST / VE2812AUST2 is compatible with VE44PB, VP1421, or future ATEN POH PSE products, which can power the VE2812AUST / VE2812AUST2.

Power Adapter
The VE2812AUST / VE2812AUST2 is compatible with the VE2812AUST / VE2812AUST2 Power Adapter.

Control System
The VE2812AUST / VE2812AUST2 is compatible with the VE2812AUST / VE2812AUST2 Control System.

Émetteur HDBaseT HDMI et VGA VE2812AUST/VE2812AUST2 avec plaque murale US/POH

A Description de l'appareil

- Vue de dessus**
- 1 Port IR
 - 2 Port d'entrée HDMI
 - 3 Port d'entrée audio
 - 4 Port d'entrée VGA
 - 5 Bouton-poussoir de commutation de source
- Diodes d'état du système**
- 6 LED HDMI
 - 7 LED automatique
 - 8 LED VGA

- Diodes d'état de l'entrée source**
- 9 Diode de lien
 - 10 Voyant d'alimentation

Vue des panneaux latéraux 1 et 2

- 1 Commutateur de mise à niveau du microprogramme
- 2 Commutateur de mode longue portée HDBaseT

- 3 Connecteur bornier d'alimentation
 - 4 Port RS-232
 - 5 Ports de sortie HDBaseT
- Dépannage**
Le commutateur de mise à niveau du microprogramme est réservé au support technique. Si vous voulez faire une mise à niveau du firmware vous-même, veuillez contacter l'assistance technique ATEN.

B Installation

Montage au mur
Étape 1 Fixez le VE2812AUST/VE2812AUST2 à votre installation à l'aide de 4 vis. Ce site d'installation peut être un mur ou un plafond.
Étape 2 Fixez le crochet sur le dessus de la plaque frontale au VE2812AUST/VE2812AUST2.
Étape 3 Poussez dans la partie inférieure de la plaque frontale vers le VE2812AUST/VE2812AUST2 jusqu'à ce qu'elle s'encadrement.

Remarque

Les vis ne sont pas incluses dans le contenu de l'emballage.

Retirer la plaque frontale

- 1 Tirez la partie inférieure de la plaque frontale jusqu'à ce qu'elle s'enlève du mur.
- 2 Tirez la plaque frontale vers le haut pour la retirer.

Informations relatives à l'alimentation

- 1 Coupez l'extrémité du connecteur de l'adaptateur secteur.
- 2 Dénez 5 mm (0,5 cm) de gaine isolante sur le câble de l'adaptateur secteur pour mettre à nu deux fils : un fil +5V et un fil GND (masse).
- 3 Insérez le fil +5V et le fil GND dénudés dans le connecteur bornier à 2 broches fourni.

Remarque : Une méthode pour déterminer la polarité d'un fil exposé (c.-à-d., +5V ou GND) consiste à utiliser un voltmètre.

C Installation matérielle

- 1 Connectez le port d'entrée HDMI/VGA du VE2812AUST/VE2812AUST2 au port de sortie HDMI/VGA de votre périphérique source vidéo à l'aide d'un câble HDMI/VGA. Pour une source VGA, connectez également le port de sortie audio du périphérique source au port d'entrée audio du VE2812AUST/VE2812AUST2.
- 2 Grâce à la capacité PoH PD intégrée, le VE2812AUST/VE2812AUST2 peut être alimenté via un câble Ethernet. Connectez une extrémité d'un câble Cat5e/6a au Port de sortie HDBaseT de l'émetteur, puis connectez l'autre extrémité au Port d'entrée HDBaseT du récepteur.
- 3 (Optionnel) Connectez l'interface de contrôle RS-232 de votre ordinateur ou système de contrôle au port série RS-232 du VE2812AUST/VE2812AUST2.
- 4 (Optionnel) Raccordez un émetteur/récepteur IR au port IR du VE2812AUST/VE2812AUST2.

Veillez suivre les instructions décrites dans Informations relatives à l'alimentation.

- 1 (Optionnel) Branchez le câble de l'adaptateur d'alimentation dans le connecteur bornier d'alimentation sur le VE2812AUST/VE2812AUST2 pour mettre l'appareil sous tension.

Remarque : Le VE2812AUST/VE2812AUST2 donne la priorité à l'alimentation provenant de l'adaptateur secteur si ce dernier est branché.

Funcionnement

Funcionnement de l'entrée source
Le VE2812AUST/VE2812AUST2 peut être utilisé comme commutateur, en raccordant deux appareils sources à l'émetteur. Appuyez sur le bouton poussoir du commutateur de source du VE2812AUST/VE2812AUST2 afin de basculer entre les différents modes d'entrée - Mode automatique, HDMI et VGA. Consultez le tableau ci-dessous pour des détails.

Mode d'entrée	Description
Automatique (par défaut)	Avant la mise sous tension, le VE2812AUST/VE2812AUST2 donne la priorité à la transmission HDMI si les ports d'entrée HDMI et VGA sont connectés. Après la mise sous tension, le VE2812AUST/VE2812AUST2 donne la priorité à la dernière transmission de source d'entrée détectée vers le récepteur connecté.
HDMI	Le VE2812AUST/VE2812AUST2 transmet uniquement la source HDMI au récepteur connecté.
VGA	Le VE2812AUST/VE2812AUST2 transmet uniquement la source VGA et son entrée audio au récepteur connecté.

De plus, l'entrée source peut être sélectionnée à distance par commande RS-232.

Veuillez consulter le manuel de l'utilisateur du VE2812AUST/VE2812AUST2 pour plus de détails.

Transmission de canal RS-232

Vous pouvez connecter un périphérique série RS-232 au port série RS-232 du VE2812AUST/VE2812AUST2, tel qu'un écran tactile et un lecteur de codes-barres. Le flux de transmission du signal RS-232 est présenté sur l'exemple suivant : Depuis un appareil source, le signal RS-232 est transmis (Tx) vers l'unité de réception (Rx); le VE2812AUST/VE2812AUST2 transmet (Tx) les signaux vers le dispositif d'affichage (Rx).

Funcionnement en mode longue portée

Le VE2812AUST/VE2812AUST2 prend en charge le mode longue portée. Lorsque ce mode est activé, la portée maximum peut être prolongée jusqu'à 150 mètres, à des résolutions jusque 1080p. Veuillez consulter le manuel de l'utilisateur du VE2812AUST/VE2812AUST2 pour plus de détails.

Produits compatibles

Récepteurs
Le VE2812AUST/VE2812AUST2 est compatible avec les récepteurs VE2812R, VE812R, VE811R, VE812R, VE814AR, VE801R, VE802R, VE601R, VP1421 ou les futurs récepteurs ATEN HDBaseT.

POH PSE
Le VE2812AUST/VE2812AUST2 est compatible avec les produits VE44PB, VP1421, ou les futurs produits POH PSE ATEN, capables d'alimenter le VE2812AUST/VE2812AUST2.

Adaptateur
Le VE2812AUST/VE2812AUST2 est compatible avec l'adaptateur VE2812AUST / VE2812AUST2.

Système de contrôle
Le VE2812AUST/VE2812AUST2 est compatible avec le système de contrôle VE2812AUST / VE2812AUST2.

Hardwareübersicht

Ansicht von oben

- 1 IR Anschluss
 - 2 HDMI-Eingang
 - 3 Audio-Eingang
 - 4 VGA-Eingang
 - 5 Quellenschalter Drucktaste
- Systemstatus LEDs**
- 6 HDMI-LED
 - 7 Auto-LED
 - 8 VGA-LED

Quelleneingang Status LEDs

- 9 Link LED
- 10 Betriebszustands-LED

Seitenwand Ansicht 1 & 2

- 1 Schalter für Firmware-Aktualisierung
- 2 HDBaseT Lange Reichweite Modus Schalter

- 3 Stromanschlussblock
 - 4 RS-232-Port
 - 5 HDBaseT Ausgang
- Problemösung**
Der Schalter für Firmware-Aktualisierung ist für den technischen Support reserviert. Wenn Sie die Firmware selbst aktualisieren möchten, wenden Sie sich bitte an den technischen Support von ATEN.

B Installation

Wandmontage
Schritt 1 Befestigen Sie den VE2812AUST / VE2812AUST2 mit 4 Schrauben am Montageort. Dieser Montageort kann eine Wand oder Decke sein.
Schritt 2 Befestigen Sie den Haken an der Oberseite der Frontplatte am VE2812AUST / VE2812AUST2.
Schritt 3 Schieben Sie den unteren Teil der Frontplatte in den VE2812AUST/VE2812AUST2 bis sie einrastet.

Hinweis

Schrauben sind nicht im Lieferumfang enthalten.

Frontplatte entfernen

- 1 Ziehen Sie den unteren Teil der Frontplatte, bis er aus der Wand kommt.
- 2 Ziehen Sie die Frontplatte nach oben, um sie zu entfernen.

Informtionen zur Stromversorgung

- 1 Schneiden Sie das Anschlussende des Netzkaabels ab.
- 2 Entfernen Sie 5 mm (0,5 cm) von der Isolierabdeckung des Netzkaabels, sodass zwei Drähte freiliegen: ein +5V-Draht und ein Erdungsdraht.
- 3 Stecken Sie den freigelegten +5V Draht und den Erdungsdraht fest in den 2-poligen Anschluss am Anschlussblock.

Hinweis: Eine Methode zur Bestimmung der Polarität einer freiliegenden Leitung (z.B. +5V oder GND) ist die Verwendung eines Voltmeters.

C Hardwareinstallation

- 1 Verbinden Sie den HDMI/VGA-Eingang des VE2812AUST/VE2812AUST2 mit dem HDMI/VGA-Ausgang Ihres Videoquellengeräts über ein HDMI/VGA-Kabel. Für eine VGA-Quelle schließen Sie auch den Audioausgang des Quellgeräts an den Audioeingang des VE2812AUST/VE2812AUST2 an.
- 2 Mit der integrierten PoH PD Funktion kann der VE2812AUST/VE2812AUST2 über ein Ethernet-Kabel eingeschaltet werden. Verbinden Sie ein Ende eines Cat5e/6a-Kabels mit dem HDBaseT-Ausgang am Sender und das andere Ende mit dem HDBaseT-Eingang am Empfänger.
- 3 (Optional) Verbinden Sie die RS-232-Schnittstelle Ihres Computers oder Steuerungssystems mit dem RS-232 serieller Anschluss des VE2812AUST/VE2812AUST2.

(Optional) Verbinden Sie einen IR-Sender/Empfänger mit dem IR-Anschluss am VE2812AUST/VE2812AUST2.

- 1 Bitte folgen Sie den Anweisungen in den Informationen zur Stromversorgung.

(Optional) Stecken Sie das Anschlussende des Stromanschlussblock des VE2812AUST/VE2812AUST2, um das Gerät einzuschalten.

Hinweis: Der VE2812AUST/VE2812AUST2 bevorzugt die Stromversorgung über das Netzwerk, wenn das Netzwerk eingesteckt ist.

Bedienung

Quelleneingang bedienen

Le VE2812AUST/VE2812AUST2 kann durch Anschluss von zwei Eingangsgeräten an den Transmitter als Switch verwendet werden. Drücken Sie die **Taste für den Quelleneingabel** am VE2812AUST/VE2812AUST2, um zwischen den verschiedenen Eingangsmodi - Auto, HDMI und VGA - zu wechseln. Einzelheiten entnehmen Sie bitte der folgenden Tabelle.

Eingangsmodus	Beschreibung
Auto (Standard)	Vor dem Einschalten bevorzugt der VE2812AUST/VE2812AUST2 die HDMI-Übertragung, wenn sowohl der HDMI-Eingang als auch der VGA-Eingang angeschlossen sind. Nach dem Einschalten bevorzugt der VE2812AUST/VE2812AUST2 die zuletzt erkannte Eingangsquellenübertragung an den angeschlossenen Empfänger.
HDMI	Der VE2812AUST/VE2812AUST2 sendet nur die HDMI-Quelle an den angeschlossenen Empfänger.

VGA

Der VE2812AUST/VE2812AUST2 sendet nur die VGA-Quelle und ihren Audioeingang an den angeschlossenen Empfänger.

Zusätzlich kann der Quelleneingang per RS-232 Befehl ferngesteuert werden. Weitere Einzelheiten entnehmen Sie bitte dem VE2812AUST/VE2812AUST2 Benutzerhandbuch.

RS-232 Kanalübertragung

Sie können ein serielles RS-232-Gerät an den seriellen VE2812AUST/VE2812AUST2 RS-232-Port anschließen, z.B. einen Touchscreen und Barcodeleser. Der RS-232-Signalübertragungsfluss wird in folgendem Beispiel angezeigt: Von einem Eingangsgerät wird das RS-232-Signal an das Empfangsgerät (Rx) übertragen (Tx); der VE2812AUST/VE2812AUST2 überträgt (Tx) Signale an das Anzeigegerät (Rx).

Im Lange Reichweite Modus arbeiten

Der VE2812AUST/VE2812AUST2 unterstützt den Reichweite Modus. Wenn dieser Modus angewandt wird, kann die maximale Reichweite auf 150 Meter erweitert werden, bei Auflösungen bis 1080p. Weitere Einzelheiten entnehmen Sie bitte dem VE2812AUST/VE2812AUST2 Benutzerhandbuch.

Kompatible Produkte

Empfänger
Der VE2812AUST/VE2812AUST2 ist kompatibel mit den VE2812R, VE812R, VE811R, VE812R, VE814AR, VE801R, VE802R, VE601R, VP1421 oder zukünftigen ATEN HDBaseT Empfänger.

POH PSE
Der VE2812AUST/VE2812AUST2 ist kompatibel mit VE44PB, VP1421 oder zukünftigen ATEN POH PSE Produkten, die den VE2812AUST/VE2812AUST2 mit Strom versorgen können.

Adaptator
Der VE2812AUST/VE2812AUST2 ist kompatibel mit dem Adaptator VE2812AUST / VE2812AUST2.

Steuerungssystem
Der VE2812AUST/VE2812AUST2 ist kompatibel mit dem Steuerungssystem VE2812AUST / VE2812AUST2.

Presentación del hardware

Vista superior

- 1 Puerto de infrarrojos
 - 2 Puerto de entrada HDMI
 - 3 Puerto de entrada de audio
 - 4 Puerto de entrada VGA
 - 5 Pulsador de cambio de fuente
- Indicadores LED de estado del sistema**
- 6 LED HDMI
 - 7 LED automático
 - 8 LED VGA

Indicadores LED de estado de entrada de fuente

- 9 LED de enlace
- 10 LED de alimentación

Vista del panel lateral 1 y 2

- 1 Interruptor de actualización de firmware
- 2 Interruptor de modo de largo alcance HDBaseT

- 3 Bloque de terminales de alimentación
 - 4 Puerto RS-232
 - 5 Puerto de salida HDBaseT
- Solución de problemas**
El interruptor de actualización de firmware se reserva para el soporte técnico. Si desea realizar una actualización de firmware, póngase en contacto con el soporte técnico de ATEN.

B Instalación

Montaje en la pared
Paso 1 Fije el VE2812AUST/VE2812AUST2 en el lugar de instalación con 4 tornillos. Se puede instalar en una pared o en el techo.
Paso 2 Enganche el gancho de la parte superior de la placa frontal al VE2812AUST/VE2812AUST2.
Paso 3 Introduzca la parte inferior de la placa frontal en el VE2812AUST/VE2812AUST2 hasta que encaje en su sitio.

Nota: Los tornillos no se incluyen en el contenido de la caja.

Retirar la placa frontal

- 1 Tire de la parte inferior de la placa frontal hasta que se separe de la pared.
- 2 Tire de la placa frontal hacia arriba para retirarla.

Información sobre la fuente de alimentación

- 1 Corte el extremo del conector del Adaptador de alimentación.
- 2 Quite 5 mm (0,5 cm) de la cubierta aislante del cable del adaptador de alimentación para exponer dos cables: un cable de +5 V y un cable de GND (tierra).
- 3 Inserte firmemente los cables expuestos de +5V y el cable GND (tierra) en el Conector de bloque de terminales de 2 pines suministrado.

Nota: Puede utilizar un voltímetro para determinar la polaridad de un cable expuesto (es decir, +5V o GND).

C Instalación del hardware

- 1 Conecte el puerto de entrada HDMI/VGA del VE2812AUST/VE2812AUST2 al puerto de salida HDMI/VGA del dispositivo de fuente de video con un cable HDMI/VGA. En el caso de una fuente VGA, conecte también el puerto de salida de audio del dispositivo de fuente al puerto de entrada de audio del VE2812AUST/VE2812AUST2.
- 2 Con la capacidad PoH PD integrada, el VE2812AUST/VE2812AUST2 se puede encender a través de un cable Ethernet. Conecte un extremo de un cable Cat5e/6a al puerto de salida HDBaseT del transmisor y, a continuación, conecte el otro extremo al puerto de entrada HDBaseT del receptor.
- 3 (Optional) Conecte la interfaz de control RS-232 del ordenador o del sistema de control al puerto serie RS-232 del VE2812AUST/VE2812AUST2.

(Optional) Conecte un transmisor/receptor IR al puerto IR del VE2812AUST/VE2812AUST2.

- 1 Siga las instrucciones indicadas en la Información sobre la fuente de alimentación.

(Optional) Conecte el cable del adaptador de alimentación en el bloque de terminales de alimentación del VE2812AUST/VE2812AUST2 para suministrar alimentación eléctrica al dispositivo.

Nota: El VE2812AUST/VE2812AUST2 da prioridad al suministro de alimentación del adaptador de alimentación cuando el adaptador de alimentación esté conectado.

Funcionamiento

Operación de entrada de fuente

El VE2812AUST/VE2812AUST2 se puede utilizar como conmutador,

<p>Передавач VE2812AUST/VE2812AUST2 HDMI & VGA HDBaseT з монтажною панеллю US/POH</p>	
<p>А Огляд обладнання</p> <p>Вигляд зверху</p> <ol style="list-style-type: none">IR-порт Вхідний порт HDMI Вхідний аудіопорт Вхідний порт VGA Кнопка переключення джерела	
<p>Світлодіодні індикатори стану системи</p> <ol style="list-style-type: none">Світлодіод HDMI Світлодіод автоматичного режиму Світлодіод VGA	
<p>Світлодіодний індикатор стану вхідного сигналу джерела</p> <ol style="list-style-type: none">Світлодіодний індикатор з'єднання Світлодіодний індикатор живлення	
<p>Вигляд бічної панелі 1 і 2</p> <ol style="list-style-type: none">Перемикач оновлення мікропрограми	

<p>Transmissor HDMI & VGA HDBaseT VE2812AUST/VE2812AUST2 com placa de parede US/POH</p>	
<p>A Revisão do hardware</p> <p>Vista superior</p> <ol style="list-style-type: none">Porta IR Porta de entrada HDMI Porta de entrada áudio Porta de entrada VGA Botão de comutação de fonte	
<p>LEDs de estado do sistema</p> <ol style="list-style-type: none">LED HDMI LED Auto LED VGA	
<p>LEDs de estado de entrada de fonte</p> <ol style="list-style-type: none">LED de ligação LED de alimentação	
<p>Vista 1 & 2 do Painel Lateral</p> <ol style="list-style-type: none">Interruptor de atualização de firmware Comutador de modo longo alcance HDBaseT	

<p>VE2812AUST/VE2812AUST2 HDMI & VGA HDBaseT US Duvar Plakalı Aktarıcı/POH</p>	
<p>A Donanım İnceleme</p> <p>Üstten görünüş</p> <ol style="list-style-type: none">IR Bağlantı Noktası HDMI Girişi Bağlantı Noktası Ses Girişi Bağlantı Noktası VGA Girişi Bağlantı Noktası Kaynak Anahtarı Basmalı Düğmesi	
<p>Sistem Durum LED'leri</p> <ol style="list-style-type: none">HDMI LED Oto LED VGA LED	
<p>Kaynak Giriş Durumu LED'leri</p> <ol style="list-style-type: none">Bağlantı LED1 Güç LED1	
<p>Yan Panel Görünümü 1 & 2</p> <ol style="list-style-type: none">Bellenim Yükseltme Anahtarı HDBaseT Uzun Erişim Modu Anahtarı Güç Terminal Bloğu	

<p>Nadajnik HDBaseT HDMI i VGA VE2812AUST/VE2812AUST2 z panelemi sciennym US/POH</p>	
<p>A Przeгляд sprzętu</p> <p>Widok z góry</p> <ol style="list-style-type: none">Port podcezwienia (IR) Wejście HDMI Wejście audio Wejście VGA Przycisk zmiany źródła	
<p>Diody stanu systemu</p> <ol style="list-style-type: none">Dioda HDMI Dioda Auto Dioda VGA	
<p>Diody stanu sygnalu wejściowego źródła</p> <ol style="list-style-type: none">Dioda podłączenia Dioda zasilania	
<p>Wiekop panelu bocznego 1 i 2</p> <ol style="list-style-type: none">Przełącznik aktualizacji oprogramowania sprzętowego	

<p>VE2812AUST/VE2812AUST2 HDMI & VGA HDBaseT トランスミッター (USウォールプレート/POHタイプ)</p>	
<p>A 製品各部名称</p> <p>トップパネル</p> <ol style="list-style-type: none">IRポート HDMI入力ポート オーディオ入力ポート VGA入力ポート ソース切替プッシュボタン	
<p>システムステータスLED</p> <ol style="list-style-type: none">HDMI LED 自動LED VGA LED	
<p>ソース入力ステータスLED</p> <ol style="list-style-type: none">リンクLED 電源LED	
<p>サイドパネルビュー1&2</p> <ol style="list-style-type: none">ファームウェアアップデートスイッチ HDBaseTロングリーチモードスイッチ	

<p>VE2812AUST/VE2812AUST2 HDMI & VGA HDBaseT 수신기 US 월 플레이트 with POH</p>	
<p>A 하드웨어 리뷰</p> <p>상면</p> <ol style="list-style-type: none">IR 포트 HDMI 입력 포트 오디오 입력 포트 VGA 입력 포트 소스 스위치 푸시버튼	
<p>시스템 상태 LED</p> <ol style="list-style-type: none">HDMI LED 자동 LED VGA LED	
<p>소스 입력 상태 LED</p> <ol style="list-style-type: none">링크 LED 전원 LED	
<p>측면 패널 1 & 2</p> <ol style="list-style-type: none">펌웨어 업그레이드 스위치 HDBaseT 롱 리치 모드 스위치 전원 터미널 블록	

<p>VE2812AUST/VE2812AUST2 HDMI & VGA HDBaseT 发送器（带 US 盖板/POH）</p>	
<p>A 硬件检视</p> <p>顶部概观</p> <ol style="list-style-type: none">红外端口 HDMI输入端口 音频输入端口 VGA输入端口 信号源切换按钮	
<p>系统状态LED</p> <ol style="list-style-type: none">HDMI LED 自动LED VGA LED	
<p>信号源输入状态LED</p> <ol style="list-style-type: none">连接LED 电源LED指示灯	
<p>侧面板视图1&2</p> <ol style="list-style-type: none">固件升级开关 HDBaseT长距离模式开关 电源接线端子	

<p>VE2812AUST/VE2812AUST2 HDMI & VGA HDBaseT US 盖板嵌入式视讯传送器（搭载 POH 功能）</p>	
<p>A 硬體檢視</p> <p>前視圖</p> <ol style="list-style-type: none">IR 埠 HDMI 輸入埠 音訊輸入埠 VGA 輸入埠 訊號源切換按鈕	
<p>系統狀態 LED</p> <ol style="list-style-type: none">HDMI LED 指示燈 AUTO LED 指示燈 VGA LED 指示燈	
<p>訊號源輸入狀態 LED</p> <ol style="list-style-type: none">Link LED 指示燈 電源 LED 指示燈	
<p>側面板視圖 1 & 2</p> <ol style="list-style-type: none">韌體升級開關 HDBaseT 長距離模式開關 電源接線端子	

<p>Корпус 3 Натиcнті на нижню частину лицьової панелі на VE2812AUST/VE2812AUST2 коли вона не встане на місце.</p> <p>Примітка: Гвинти не входять до складу комплекту.</p>	
<p>Зняття лицьової панелі</p> <ol style="list-style-type: none">Потягніть передню частину лицьової панелі, пока вона не буде виступати зі стіни. Потягніть лицьову панель зверху, щоб її зняти.	
<p>Інформація про джерело живлення</p> <ol style="list-style-type: none">В адаптера живлення обріжте кінець сполучача. Відріжте смужку 5 мм (0,5 см) від ізоляційного покриття кабелю адаптера живлення, щоб стало видно два дроти кабелю адаптера живлення: дріт +5 В і дріт GND (землення). Надіжно вставьте оголені дроти +5 В і GND (замеєнення) до наданого 2-контактного сполучача в клемній коробці. <p>Примітка: Один із способів визначення полярності виваленої провідки (напр., +5 В або GND) - використання вольтметра.</p>	
<p>Встановлення обладнання</p> <ol style="list-style-type: none">Підключіть вхідний порт HDMI/VGA на VE2812AUST/VE2812AUST2 до вихідного порту HDMI/VGA на вашому пристрої джерела відео за допомогою кабелю HDMI/VGA. Для джерела VGA також підключіть вихідний аудіопорт на пристрої джерела до вихідного аудіопорту на VE2812AUST/VE2812AUST2. Завдяки вбудованій можливості PoH PD, VE2812AUST/VE2812AUST2 можна вимикати через кабель Ethernet. Підключіть один кінець кабелю Cat5e/6/6a до вихідного порту HDBaseT на передавачі, а потім підключіть інший кінець до вихідного порту HDBaseT приймача.	
<p>Nota: Os parafusos não estão incluídos na embalagem.</p> <p>Remover Placa Frontal</p> <p>Passo 1 Puxe pela parte inferior da placa frontal até se separar da parede.</p> <p>Passo 2 Puxe pela placa frontal para cima para remover.</p> <p>Informações sobre a fonte de alimentação</p> <ol style="list-style-type: none">Corte a extremidade do conector do Transformador. Descarne 5 mm (0,5 cm) de isolamento do cabo do transformador para expor dois fios: um fio de +5 V e um fio de terra (ligação à terra). Insira o fio de +5 V exposto e o fio de terra (ligação à terra) no conector de bloco de terminal de 2 pínos. <p>Nota: Um método para apurar a polaridade de um fio exposto (i.e., +5 V ou terra) é usando um voltímetro.</p>	
<p>Встановлення обладнання</p> <ol style="list-style-type: none">Підключіть вхідний порт HDMI/VGA на VE2812AUST/VE2812AUST2 до вихідного порту HDMI/VGA на вашому пристрої джерела відео за допомогою кабелю HDMI/VGA. Для джерела VGA також підключіть вихідний аудіопорт на пристрої джерела до вихідного аудіопорту на VE2812AUST/VE2812AUST2. Завдяки вбудованій можливості PoH PD, VE2812AUST/VE2812AUST2 pode ser alimentada através de um cabo Ethernet. Ligue um ponta do cabo Cat5e/6/6a à porta de saída HDBaseT do transmissor e ligue a outra ponta à porta de entrada HDBaseT do receptor. <p>(Opcional) Ligue a interface de controle RS-232 do seu computador ou sistema de controle a porta de série RS-232 no VE2812AUST/VE2812AUST2.</p>	

<p>Корыцку Чэревейы Чыкарн</p> <p>Адм1 1 Корыцку чэреვენін алт кiсмин дуварн гыкан кадар чэкiн.</p> <p>Адм2 2 Чыкмак жыгн корыцку чэревейы yukан догру чэкiн.</p> <p>Гүч Кынагы Билгери</p> <ol style="list-style-type: none">Гүч адаптiрүнүн коннектiр учуну кесин. Икi кабелю ачыга чыкмак жыгн Гүч Адаптiрi кабелюсунн яылтмн капакындан 5 мм (0,5 см) шөйтпейн; бир + 5 вi тeл ve бир GND (топраккама) кабелюс. Ачыкта буланн +5V кабелюу ve GND (топраккама) кабелюсуну верлен 2 пини Terminal Bloğu Конекторине сакта кiн. <p>Nota: Ачыкта калан бир телн поларитесин (өрн. +5V veya GND) белиремек жыгн бир жынтeм, бир voltметр куллннамактр.</p>	
<p>Встановлення обладнання</p> <ol style="list-style-type: none">VE2812AUST/VE2812AUST2 üzerindeki HDMI/VGA Giriş bağlantı noktasını bir HDMI/VGA kablosu kullanarak video kaynağı aygıtından HDMI/VGA Çıkış bağlantı noktasına bağlayın. Bir VGA kaynağı için, kaynağın çıkazın Ses Çıkış bağlantı noktasını VE2812AUST/VE2812AUST2ye takın. Yerleşik PoH PD özelliği ile, Bir Ethernet kablosu ile VE2812AUST/VE2812AUST2ya güç verilebilir. Cat5e/6/6a kablosunun bir ucunu aktarıcıda HDBaseT Çıkışı bağlantı noktasına, diğer ucunu da alıcının HDBaseT Giriş bağlantı noktasına bağlayın. (İsteğe bağlı) Bilgisayarınızın veya kontrol sisteminizin RS-232 kontrol arabirimini VE2812AUST/VE2812AUST2 üzerindeki RS-232 Seri Bağlantı Noktasına bağlayın. (İsteğe bağlı) Bir IR aktarıcısını/almıcısını VE2812AUST/VE2812AUST2 üzerindeki IR bağlantı noktasına bağlayın.	

<p>Крок 3 Wcójni dolną część płyty czolowej w nadajnik VE2812AUST/VE2812AUST2, aż zaszkoczy na miejsce.</p> <p>Uwaga: Wkręty nie są częścią zestawu.</p> <p>Zdejmiij płytę czolową</p> <ol style="list-style-type: none">Pociągnij dolną część płyty czolowej, aż odzsepnie się od ściany. Pociągnij płytę czolową w górę, aby ją zdjąć.	
<p>Informacje na temat zasilania</p> <ol style="list-style-type: none">Odetnij końcówkę ze złączem przewodu zasilacza. Zdejmij z przewodu zasilacza 5 mm (0,5 cm) powłoki izolacyjnej, aby odsłonić dwie żyły: przewód +5 V i przewód GND (ziemienie). Umieść odsłonięte żyły +5 V i GND (masa) ciasno w dołączonym do zestawu 2-żyłowym złączu bloku zasilkowego. <p>Uwaga: Jednym ze sposobów na ustalenie biegunowości odsłoniętych żył (tj. +5 V lub GND) jest użycie woltomierza.</p>	
<p>Встановлення обладнання</p> <ol style="list-style-type: none">Підключіть провід HDMI/VGA до wejścia HDMI/VGA w nadajniku VE2812AUST/VE2812AUST2 oraz do wyjścia HDMI/VGA w urządzeniu będącym źródłem sygnału wideo. W przypadku źródła VGA połącz także wyjście Audio urządzenia źródłowego z wejściem Audio nadajnika VE2812AUST/VE2812AUST2. Dzięki wbudowanej funkcji PoH PD, VE2812AUST/VE2812AUST2 można włączyć za pomocą kabla Ethernet. Podłącz jeden koniec przewodu Cat5e/6/6a do wejścia HDBaseT nadajnika, a następnie drugi koniec do wejścia HDBaseT odbiornika.	

<p>Опціонально Підключіть інтерфейс керування RS-232 комп'ютера або системи управління до послідовного порту RS-232 на VE2812AUST/VE2812AUST2.</p> <p>(Додатково) Підключіть інфрачервоний передавач/приймач до інфрачервоного порту на VE2812AUST/VE2812AUST2.</p> <p>Дотримуйтесь інструкцій, наведених у розділі Інформація про джерело живлення. (Необов'язково) Підключіть кабель адаптера живлення до клемного блоку живлення на VE2812AUST/VE2812AUST2 для уменшення пристрою.</p> <p>Примітка: VE2812AUST/VE2812AUST2 надає пріоритет живлення від адаптера живлення, коли адаптер живлення підключено.</p>	
<p>Опціонально Ligue o transmissor/receptor de IR à porta de IR do VE2812AUST/VE2812AUST2.</p> <p>Siga as instruções descritas nas Informações sobre a fonte de alimentação.</p> <p>(Opcional) Ligue o cabo do transformador ao Bloco de terminais de alimentação no VE2812AUST/VE2812AUST2 para alimentar o dispositivo.</p> <p>Nota: VE2812AUST/VE2812AUST2 prioriza como fonte de alimentação o transformador quando a fonte de Alimentação está ligada.</p>	
<p>Опціонально Подключите интерфейс управления RS-232 компьютера лбу систему ствирования до порта szeregowego RS-232 w nadajniku VE2812AUST/VE2812AUST2.</p> <p>(Opcjonalnie) Podłącz nadajnik/odbiornik na podczerwień do portu podczerwień (IR) nadajnika VE2812AUST/VE2812AUST2.</p> <p>Wykonaj instrukcje zawarte w punkcie „Informacje na temat zasilania”.</p> <p>(Opcjonalnie) Podłącz kabel zasilacza do bloku zacisków zasilania w VE2812AUST/VE2812AUST2, aby włączyć urządzenie.</p> <p>Uwaga: VE2812AUST/VE2812AUST2 nadaje priorytet zasilaniu z zasilacza, gdy zasilacz jest podłączony.</p>	
<p>Опціонально Подключите интерфейс управления RS-232 компьютера лбу систему ствирования до порта szeregowego RS-232 w nadajniku VE2812AUST/VE2812AUST2.</p> <p>(Opcjonalnie) Podłącz nadajnik/odbiornik na podczerwień do portu podczerwień (IR) nadajnika VE2812AUST/VE2812AUST2.</p> <p>Wykonaj instrukcje zawarte w punkcie „Informacje na temat zasilania”.</p> <p>(Opcjonalnie) Podłącz kabel zasilacza do bloku zacisków zasilania w VE2812AUST/VE2812AUST2, aby włączyć urządzenie.</p> <p>Uwaga: VE2812AUST/VE2812AUST2 nadaje priorytet zasilaniu z zasilacza, gdy zasilacz jest podłączony.</p>	

<p>Трыб вясця</p> <p>Auto (дэмысна)</p> <p>HDMI</p> <p>HDMI</p> <p>VGA</p>	<p>• Прэд вядзенням урэздэнне VE2812AUST/VE2812AUST2 устала прыйнтет трансміі HDMI, іеі падлучэне са оба порты вясцеюс HDMI і VGA.</p> <p>• По вядзенням урэздэнне VE2812AUST/VE2812AUST2 устала прыйнтет найноўсэі выхытэй трансміі зрда вясцеюс до падлучэнога адбюрніка.</p> <p>Урэздэнне VE2812AUST/VE2812AUST2 прэсыла тылі зрда HDMI до падлучэнога адбюрніка.</p>
<p>Auto (дэмысна)</p> <p>HDMI</p> <p>HDMI</p> <p>VGA</p>	<p>• Пэрд вядзенням урэздэнне VE2812AUST/VE2812AUST2 устала прыйнтет трансміі HDMI, іеі падлучэне са оба порты вясцеюс HDMI і VGA.</p> <p>• По вядзенням урэздэнне VE2812AUST/VE2812AUST2 устала прыйнтет найноўсэі выхытэй трансміі зрда вясцеюс до падлучэнога адбюрніка.</p> <p>Урэздэнне VE2812AUST/VE2812AUST2 прэсыла тылі зрда HDMI до падлучэнога адбюрніка.</p>

<p>自動 (デフォルト)</p> <p>HDMI</p> <p>HDMI</p> <p>VGA</p>	<p>• 電源をオンにする前に、HDMI入力とVGA入力ポートが接続されているか、またはVE2812AUST/VE2812AUST2はHDMI伝送を優先します。</p> <p>• 電源をオンすると、VE2812AUST/VE2812AUST2は、接続しケーブルに対する最後に検出された入力ソースを伝送を優先します。</p>
<p>自動 (デフォルト)</p> <p>HDMI</p> <p>HDMI</p> <p>VGA</p>	<p>• 電源をオンにする前に、HDMI入力ポートとVGA入力ポートが接続されているか、またはVE2812AUST/VE2812AUST2はHDMI伝送を優先します。</p> <p>• 電源をオンすると、VE2812AUST/VE2812AUST2は、接続しケーブルに対する最後に検出された入力ソースを伝送を優先します。</p>

<p>自動 (默认)</p> <p>HDMI</p> <p>HDMI</p> <p>VGA</p>	<p>• 在通電之前，如果 HDMI 輸入埠和 VGA 輸入埠都已連接，則 VE2812AUST/VE2812AUST2 會優先進行 HDMI 傳輸。</p> <p>• 通電后，VE2812AUST/VE2812AUST2 會優先將最新偵測到的輸入源傳輸到連接的接收器。</p> <p>HDMI</p> <p>VGA</p>
<p>自動 (默认)</p> <p>HDMI</p> <p>HDMI</p> <p>VGA</p>	<p>• 在通電之前，如果 HDMI 輸入埠和 VGA 輸入埠都已連接，則 VE2812AUST/VE2812AUST2 會優先進行 HDMI 傳輸。</p> <p>• 通電后，VE2812AUST/VE2812AUST2 會優先將最新偵測到的輸入源傳輸到連接的接收器。</p> <p>HDMI</p> <p>VGA</p>

<p>自動 (默认)</p> <p>HDMI</p> <p>HDMI</p> <p>VGA</p>	<p>• 在通電之前，如果 HDMI 輸入埠和 VGA 輸入埠都已連接，則 VE2812AUST/VE2812AUST2 會優先進行 HDMI 傳輸。</p> <p>• 通電后，VE2812AUST/VE2812AUST2 會優先將最新偵測到的輸入源傳輸到連接的接收器。</p> <p>HDMI</p> <p>VGA</p>
<p>自動 (默认)</p> <p>HDMI</p> <p>HDMI</p> <p>VGA</p>	<p>• 在通電之前，如果 HDMI 輸入埠和 VGA 輸入埠都已連接，則 VE2812AUST/VE2812AUST2 會優先進行 HDMI 傳輸。</p> <p>• 通電后，VE2812AUST/VE2812AUST2 會優先將最新偵測到的輸入源傳輸到連接的接收器。</p> <p>HDMI</p> <p>VGA</p>

RS-232 通道傳輸
您可將 RS-232 串行設備連接到 VE2812AUST/VE2812AUST2 之 RS-232 串行端口，如觸摸屏和条形码掃描器。RS-232 信號傳輸流如下例所示：
RS-232 訊息從來源裝置，傳送 (Tx) 至接收端 (Rx) 裝置；
VE2812AUST/VE2812AUST2 將傳送 (Tx) 訊息到顯示裝置 (Rx)。

<p>VE2812AUST/VE2812AUST2 HDMI & VGA HDBaseT з монтажною панеллю US/POH</p>	
<p>А Огляд обладнання</p> <p>Вигляд зверху</p> <ol style="list-style-type: none">IR-порт Вхідний порт HDMI Вхідний аудіопорт Вхідний порт VGA Кнопка переключення джерела	
<p>Світлодіодні індикатори стану системи</p> <ol style="list-style-type: none">Світлодіод HDMI Світлодіод автоматичного режиму Світлодіод VGA	
<p>Світлодіодний індикатор стану вхідного сигналу джерела</p> <ol style="list-style-type: none">Світлодіодний індикатор з'єднання Світлодіодний індикатор живлення	
<p>Вигляд бічної панелі 1 і 2</p> <ol style="list-style-type: none">Перемикач оновлення мікропрограми	

<p>Transmissor HDMI & VGA HDBaseT VE2812AUST/VE2812AUST2 com placa de parede US/POH</p>	
<p>A Revisão do hardware</p> <p>Vista superior</p> <ol style="list-style-type: none">Porta IR Porta de entrada HDMI Porta de entrada áudio Porta de entrada VGA Botão de comutação de fonte	
<p>LEDs de estado do sistema</p> <ol style="list-style-type: none">LED HDMI LED Auto LED VGA	
<p>LEDs de estado de entrada de fonte</p> <ol style="list-style-type: none">LED de ligação LED de alimentação	
<p>Vista 1 & 2 do Painel Lateral</p> <ol style="list-style-type: none">Interruptor de atualização de firmware Comutador de modo longo alcance HDBaseT	

<p>VE2812AUST/VE2812AUST2 HDMI & VGA HDBaseT US Duvar Plakalı Aktarıcı/POH</p>	
<p>A Donanım İnceleme</p> <p>Üstten görünüş</p> <ol style="list-style-type: none">IR Bağlantı Noktası HDMI Girişi Bağlantı Noktası Ses Girişi Bağlantı Noktası VGA Girişi Bağlantı Noktası Kaynak Anahtarı Basmalı Düğmesi	
<p>Sistem Durum LED'leri</p> <ol style="list-style-type: none">HDMI LED Oto LED VGA LED	
<p>Kaynak Giriş Durumu LED'leri</p> <ol style="list-style-type: none">Bağlantı LED1 Güç LED1	
<p>Yan Panel Görünümü 1 & 2</p> <ol style="list-style-type: none">Bellenim Yükseltme Anahtarı HDBaseT Uzun Erişim Modu Anahtarı Güç Terminal Bloğu	

<p>Nadajnik HDBaseT HDMI i VGA VE2812AUST/VE2812AUST2 z panelemi sciennym US/POH</p>	
<p>A Przeгляд sprzętu</p> <p>Widok z góry</p> <ol style="list-style-type: none">Port podcezwienia (IR) Wejście HDMI Wejście audio Wejście VGA Przycisk zmiany źródła	
<p>Diody stanu systemu</p> <ol style="list-style-type: none">Dioda HDMI Dioda Auto Dioda VGA	
<p>Diody stanu sygnalu wejściowego źródła</p> <ol style="list-style-type: none">Dioda podłączenia Dioda zasilania	
<p>Wiekop panelu bocznego 1 i 2</p> <ol style="list-style-type: none">Przełącznik aktualizacji oprogramowania sprzętowego	

<p>VE2812AUST/VE2812AUST2 HDMI & VGA HDBaseT トランスミッター (USウォールプレート/POHタイプ)</p>	
<p>A 製品各部名称</p> <p>トップパネル</p> <ol style="list-style-type: none">IRポート HDMI入力ポート オーディオ入力ポート VGA入力ポート ソース切替プッシュボタン	
<p>システムステータスLED</p> <ol style="list-style-type: none">HDMI LED 自動LED VGA LED	
<p>ソース入力ステータスLED</p> <ol style="list-style-type: none">リンクLED 電源LED	
<p>サイドパネルビュー1&2</p> <ol style="list-style-type: none">ファームウェアアップデートスイッチ HDBaseTロングリーチモードスイッチ	

<p>VE2812AUST/VE2812AUST2 HDMI & VGA HDBaseT 수신기 US 월 플레이트 with POH</p>	
<p>A 하드웨어 리뷰</p> <p>상면</p> <ol style="list-style-type: none">IR 포트 HDMI 입력 포트 오디오 입력 포트 VGA 입력 포트 소스 스위치 푸시버튼	
<p>시스템 상태 LED</p> <ol style="list-style-type: none">HDMI LED 자동 LED VGA LED	
<p>소스 입력 상태 LED</p> <ol style="list-style-type: none">링크 LED 전원 LED	
<p>측면 패널 1 & 2</p> <ol style="list-style-type: none">펌웨어 업그레이드 스위치 HDBaseT 롱 리치 모드 스위치 전원 터미널 블록	

<p>VE2812AUST/VE2812AUST2 HDMI & VGA HDBaseT 发送器（带 US 盖板/POH）</p>	
<p>A 硬件检视</p> <p>顶部概观</p> <ol style="list-style-type: none">红外端口 HDMI输入端口 音频输入端口 VGA输入端口 信号源切换按钮	
<p>系统状态LED</p> <ol style="list-style-type: none">HDMI LED 自动LED VGA LED	
<p>信号源输入状态LED</p> <ol style="list-style-type: none">连接LED 电源LED指示灯	
<p>侧面板视图1&2</p> <ol style="list-style-type: none">固件升级开关 HDBaseT长距离模式开关 电源接线端子	

<p>VE2812AUST/VE2812AUST2 HDMI & VGA HDBaseT US 盖板嵌入式视讯传送器（搭载 POH 功能）</p>	
<p>A 硬體檢視</p> <p>前視圖</p> <ol style="list-style-type: none">IR 埠 HDMI 輸入埠 音訊輸入埠 VGA 輸入埠 訊號源切換按鈕	
<p>系統狀態 LED</p> <ol style="list-style-type: none">HDMI LED 指示燈 AUTO LED 指示燈 VGA LED 指示燈	
<p>訊號源輸入狀態 LED</p> <ol style="list-style-type: none">Link LED 指示燈 電源 LED 指示燈	
<p>側面板視圖 1 & 2</p> <ol style="list-style-type: none">韌體升級開關 HDBaseT 長距離模式開關 電源接線端子	

<p>Передавач VE2812AUST/VE2812AUST2 HDMI & VGA HDBaseT з монтажною панеллю US/POH</p>	
<p>A Огляд обладнання</p> <p>Вигляд зверху</p> <ol style="list-style-type: none">IR-порт Вхідний порт HDMI Вхідний аудіопорт Вхідний порт VGA Кнопка переключення джерела	
<p>Світлодіодні індикатори стану системи</p> <ol style="list-style-type: none">Світлодіод HDMI Світлодіод автоматичного режиму Світлодіод VGA	
<p>Світлодіодний індикатор стану вхідного сигналу джерела</p> <ol style="list-style-type: none">Світлодіодний індикатор з'єднання Світлодіодний індикатор живлення	
<p>Вигляд бічної панелі 1 і 2</p> <ol style="list-style-type: none">Перемикач оновлення мікропрограми	

<p>Transmissor HDMI & VGA HDBaseT VE2812AUST/VE2812AUST2 com placa de parede US</p>
--